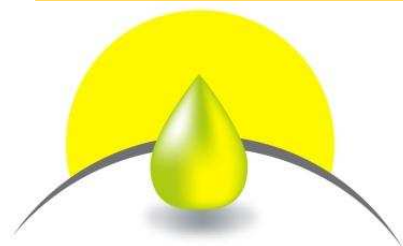


## EURO-RZEPAK 2010



Wystawa Maszyn i Urządzeń do produkcji i Przetwórstwa Rzepaku

## EURO-RZEPAK 2010

UPRAWA • PRZECHOWALNICTWO • PRZETWÓRSTWO • KONTRAKTACJE

Serdecznie zapraszamy do udziału w Wystawie Maszyn i Urządzeń do Produkcji i Przetwórstwa Rzepaku „EURO-RZEPAK”, która odbędzie się w dniach 19 - 20 czerwca 2010 roku w Łosiu w Woj. Opolskim.

Partnerem wydarzenia zostało m.in. Polskie Stowarzyszenie Producentów Oleju.

Targi współorganizowane są przez Krajowe Zrzeszenie Producentów Rzepaku, Opolski Ośrodek Doradztwa Rolniczego w Łosiu oraz Międzynarodowe Targi Poznańskie.

Patronat honorowy nad wystawą objął Minister Rolnictwa i Rozwoju Wsi oraz Marszałek Województwa Opolskiego, natomiast patronat medialny – Top Agrar Polska oraz Nasz rzepak.

Podczas dwudniowej Wystawy „EURO-RZEPAK” na gości będzie czekać wiele atrakcji.

W pierwszym dniu wydarzenia odbędą się:

- ◆ Prezentacja pól doświadczalnych OODR,
- ◆ Konferencja dla producentów rzepaku, a podczas niej m.in. wykład Tomasza Pańczyszyna – dyrektora generalnego Krajowej Izby Biopaliw „Doświadczenia Polski w produkcji biokomponentów i biopaliw”,
- ◆ Panele dyskusyjne z udziałem przedstawicieli producentów z Czech, Francji, Niemiec i Polski.

Podczas drugiego dnia targów nastąpi podsumowanie „Środkowoeuropejskiego Dnia Rzepaku”. Także na ten dzień przewidziana jest bogata część rozrywkowa.

Zainteresowanym polecamy stronę [www.eurorzepak.pl](http://www.eurorzepak.pl) na której znajdują się szczegółowe informacje.

Agnieszka Słodowa

## Wykład dla hodowców krów mlecznych



Polskie Stowarzyszenie Producentów Oleju zaprasza na wykład dr Zbigniewa Lacha pt. „Żywnie krów mlecznych paszami rzepakowymi w kontekście żywienia białkowego”. Wykład odbędzie się 12 czerwca 2010 r. o godz. 15.00 w Lubaniu

k/Kościerzyny w woj. pomorskim, podczas XIX Pomorskich Targów Rolno-Przemysłowych – Lubań 2010, którym towarzyszyć będzie Pomorska Wojewódzka Wystawa Zwierząt Hodowlanych.

Ponadto na wystawie dostępne będą materiały o śrucie i makuchu rzepakowym.

Targi cieszą się ogromną popularnością, w zeszłym roku w imprezie wzięło udział 350 wystawców, a odwiedziło ją ok. 50 tysięcy zwiedzających.

Zapraszamy !!!

Ewa Myśliwiec

## W numerze

- ◆ EURO-RZEPAK 2010 ..... str.1
- ◆ Wykład dla hodowców krów mlecznych.....str.1
- ◆ Postępy w technologii tłuszczów roślinnych.....str.2
- ◆ Komisja ds. Rejestracji Odmian Roślin Oleistych .....str.3
- ◆ Program pomocy dla rolników dotkniętych powodzią.....str.3
- ◆ Pasze rzepakowe- cenne źródło białka i energii (cz. IV) .....str.4
- ◆ NCW na lata 2011-2016 .....str.4
- ◆ „Action Plan” przygotowany .....str.5
- ◆ Rekordowa produkcja biodiesla w Brazylii.....str.5
- ◆ Notowania.....str.6

## Polskie Stowarzyszenie Producentów Oleju

ul. Grzybowska 2 lok. 49  
00-131 Warszawa  
tel. : 223130788  
fax: 224363966  
e-mail: [biuro@pspo.com.pl](mailto:biuro@pspo.com.pl)  
[www.pspo.com.pl](http://www.pspo.com.pl)

Oil Express  
Kierownik projektu: Ewa Myśliwiec  
Projekt graf. i opracowanie:  
Agnieszka Słodowa  
Zdjęcia: własne

## Postępy w technologii tłuszczów roślinnych

W dn. 27-28 maja Oddział Technologii Mięsa i Tłuszczu Instytutu Biotechnologii Przemysłu Rolno-Spożywczego zorganizował XVIII Międzynarodową Konferencję Naukową „Postępy w technologii tłuszczów roślinnych”. Oprócz PSPO konferencję wspierały także ZT Kruszwica, Elstar Oils, Terravita oraz ZPC „Chocomoco”.

W Konferencji wzięli udział przedstawiciele uczelni, zakładów tłuszczowych oraz firm i instytucji współpracujących z przemysłem tłuszczowym, łącznie około 100 osób.

Konferencja obejmowała następujące bloki tematyczne:

- Aspekty żywieniowe tłuszczów roślinnych,
- Oleje roślinne – surowce, technologia, jakość,
- Modyfikacja tłuszczów w procesach technologicznych,
- Produkty tłuszczowe – oleje, oliwa z oliwek, margaryny, tłuszcze cukiernicze, frytury, tłuszcze mleczne,
- Czekolady, polewy, namiastki masła kakaowego,
- Problemy jakościowe, metody analityczne i zgodność z CEN i ISO.

W trakcie sesji naukowej dyrektor generalny PSPO Lech Kempczyński wykładem „O produkcji oleju rzepakowego w Polsce” zaprezentował zebrany najnowsze dane dotyczące przemysłu tłuszczowego w Polsce, jak i perspektywy jego dalszego rozwoju.

Na zakończenie konferencji zostały przedstawione wyniki konkursu „Jakość 2010” oraz przyznane nagrody – Puchar Jakości 2010 i Nagroda główna w postaci statuetki byka - "Logo Instytutu" zostały przyznane za wysoką jakość produktów ZT Kruszwica.

Agnieszka Słodowa



**Instytut Przemysłu Mięsnego i Tłuszczowego**  
Meat and Fat Research Institute



PSPO reprezentował dr Lech Kempczyński



Fot. Artur Kalinowski (OTMT)

Od lewej: G. Karlovits i Mieczysław Dec z nagrodami dla ZT "Kruszwica" oraz doc. dr hab. A. Borys i dr inż. S. Ptasznik z Oddziału Technologii Mięsa i Tłuszczu IBPRS



Prof. dr hab. Jerzy Tys podczas dyskusji o wartości technologicznej nasion rzepaku

Degustacja czekolad Terravita



Uczestnicy konferencji





## Komisja ds. Rejestracji Odmian Roślin Oleistych

W dniu 28 maja br. odbyło się wyjazdowe posiedzenie Komisji ds. Rejestracji Odmian Roślin Oleistych w Kobylnikach. Organizatorem posiedzenia były zakłady tłuszczowe ADM Szamotuły.

W posiedzeniu uczestniczyli członkowie Komisji oraz zaproszone osoby, m.in.:

- 🔥 prezes zarządu PSPO Roman Rybacki i dyrektor generalny PSPO Lech Kempczyński,
- 🔥 Juliusz Młodecki – KZPR,
- 🔥 Stefan Heimann i Jacek Broniarz – COBORU.

Posiedzenie prowadził Przewodniczący Komisji prof. dr hab. Marek Mrówczyński. Po zakończeniu część teoretyczno-dyskusyjnej odbyła się wizytacja rzepakowych pól doświadczalnych w SDOO Chrzastowo.

Spotkanie otworzyło wystąpienie Stefana Heimanna z COBORU, który przedstawił system rejestrowych i porejestrowych badań wartości gospodarczej odmian

rzepaku ozimego. Kolejnym prezentowanym zagadnieniem było tworzenie List zalecanych do uprawy odmian na obszarze województw tzw. LZO.

Prelegent poruszył także tak istotne zagadnienie jak doświadczalnictwo związane z porejestrowymi doświadczeniami odmianowymi (PDO) i uprawę odmian rzepaku wpisanych do Wspólnotowego Katalogu Odmian Roślin Rolniczych (CCA).

Następnie dyrektor generalny PSPO Lech Kempczyński omówił aktualny stan i perspektywy rozwoju bazy surowcowej przemysłu olejarskiego oraz przekazał wnioski ze spotkania przedstawicieli branży nasiennej i przetwórstwa nasion oleistych zorganizowanego przez PSPO i Polską Izbę Nasienną 22 kwietnia br.

Po dyskusji, która nastąpiła po obu wystąpieniach zebrani stwierdzili, że niestety w dalszym ciągu niezadawalająca jest ilość stosowanych w zasiewach rzepaku odmian mieszańcowych.

Uczestnicy posiedzenia postulowali ustalenie odmiennego wzorca dla odmian mieszańcowych i populacyjnych w badaniach prowadzonych przez COBORU.

Celem poprawy aktualnej sytuacji w zakresie rejestracji odmian rzepaku stwierdzono potrzebę wprowadzenia możliwości wykreślenia z listy odmian zalecanych (LOZ) tych, u których stwierdzono niezadawalające wyniki w ciągu ostatnich dwóch lat badań. Za kryterium w tym zakresie należy przyjąć poziom plonowania poniżej 95-98% przyjętego wzorca.

Na zakończenie posiedzenia przewodniczący podziękował przedstawicielom zakładów tłuszczowych ADM Szamotuły za pomoc w organizacji posiedzenia i poinformował zebranych, że następne posiedzenie wyjazdowe Komisji organizowane będzie przez zakłady tłuszczowe „Bielmar” w Bielsku-Białej.

*Lech Kempczyński*

## Program pomocy dla rolników dotkniętych powodzią

Rząd zdecydował o uruchomieniu programu pomocy dla rolników poszkodowanych przez powódź od połowy czerwca. Jednorazowy zasiłek dla gospodarstw do 5 hektarów wyniesie 2 tys. zł, dla większych - 4 tys. zł. Program zakłada też m.in. udzielanie kredytów preferencyjnych.

"Przy przyznawaniu zasiłku nie będzie przeprowadzany wywiad środowiskowy i nie będzie stosowane kryterium dochodowe" - poinformowało Centrum Informacyjne Rządu. Podkreśliło także, że program, po zgłoszeniu do Komisji Europejskiej, nie ograniczy dostępu do pomocy tym gospodarstwom, które w poprzednich latach z niej korzystały.

Minister rolnictwa Marek Sawicki przekazał natomiast, iż rząd wystosował prośbę do KE, by nie stosować kryterium ubezpieczenia upraw przy udzielaniu pomocy dla powodziarzy.

Z przepisów unijnych wynika bowiem, że pomoc dla producentów rolnych musi być zmniejszona o połowę, jeśli rolnicy nie ubezpieczyli co najmniej połowy średniej rocznej produkcji rolnej lub dochodu związanego z tą produkcją od ryzyka szkód spowodowanych niekorzystnymi zjawiskami klimatycznymi.

Szacuje się, że ubezpieczonych jest tylko 23 % upraw.

Program pomocy zakłada również m.in. udzielanie kredytów preferencyjnych na wznowienie produkcji oraz poręczeń i gwarancji spłaty tych kredytów

Ministerstwo przygotowało także założenia do ustawy o ubezpieczeniach rolniczych, która ma wprowadzić obowiązkowe ubezpieczenie wszystkich upraw i wszystkich zwierząt, przy założeniu, że poziom składki nie będzie wyższy niż 7 % wartości spodziewanego plonu. Jednocześnie w ramach tych 7 % ubezpieczane miałyby zostać wszystkie zdarzenia losowe" - powiedział Sawicki.

*Agnieszka Słodowa na podst. PAP*



## Pasze rzepakowe – cenne źródło białka i energii (cz. IV)

Pasze rzepakowe najlepiej mogą być wykorzystane w tuczu świń. Stosowanie poekstrakcyjnej śruty rzepakowej jak i makuchu w mieszankach dla tuczników tylko nieznacznie obniża ich przyrosty w porównaniu do żywionych mieszankami, w których głównym białkiem jest śruta sojowa. Nie stwierdzono również niekorzystnego wpływu makuchu rzepakowego na jakość tusz.

W okresie tuczu od 30 do 60 kg masy ciała ilość poekstrakcyjnej śruty rzepakowej lub makuchu i może dochodzić do 15%, natomiast w drugim okresie (60-110 kg m.c.) może dochodzić do 20%.

Zastępowanie poekstrakcyjnej śruty sojowej, rzepakową lub makuchem ma duży wpływ na obniżkę cen mieszanek dla świń.

Najniższy koszt 1 kg białka uzyskujemy w poekstrakcyjnej śrucie rzepakowej, jednak makuch rzepakowy oprócz białka jest również źródłem oleju i stąd jego wartość energetyczna jest wyższa niż śruty (Tabela).

W przypadku loch luźnych i nisko-prośnych mieszanki mogą zawierać do 8% makuchów rzepakowych, natomiast ilość poekstrakcyjnej śruty rzepakowej może być wyższa (10% -15%). Można więc w mieszankach dla loch nisko-prośnych zastąpić paszami rzepakowymi całe białko śruty sojowej.

Natomiast w mieszankach loch wysoko-prośnych i karmiących niewielka ilość makuchu rzepakowego (do 5%) jest korzystna, ponieważ wysokoenergetyczne żywienie z udziałem tłuszczu wpływa na zwiększenie masy ciała prosiąt w dniu urodzenia, sprzyja wyrównaniu miotu oraz zmniejsza straty masy ciała loch w czasie laktacji.

Ostatnie badania wskazują także, że po odsadzeniu prosiąt od lochy ilość maku-chu do 5% mają korzystny wpływ na ich przyrosty. Ma to znaczenie szczególnie w ekologicznym odchowie świń gdzie stosowanie poekstrakcyjnych śrut nie jest dozwolone, a makuchy mogą dostarczyć prosiętom wartościowego białka i oleju.

Podsumowując można stwierdzić że zarówno śruta rzepakowa jak i makuchy mogą stanowić cenną paszę dla trzody chlewnej.

Bliższe informacje znajdują się na stronie [www.paszerzepakowe.pl](http://www.paszerzepakowe.pl)

*PSPO na podst. Teraz rzepak, Teraz olej – Pasze rzepakowe w żywieniu zwierząt 2010*

Tab. Relacje cen pomiędzy wybranymi paszami białkowymi

Pasza	Cena 1 kg paszy, zł	Zawartość białka ogólnego, g	Koszt 1 kg białka
Śruta sojowa	1350	460	2,93
Śruta rzepakowa	550	380	1,45
Makuch rzepakowy	650	300	2,16



## NCW na lata 2011-2016

Ministerstwo Gospodarki przygotowało projekt rozporządzenia w sprawie Narodowych Celów Wskaźnikowych na lata 2011-2016, który został przesłany do uzgodnień międzyresortowych i konsultacji społecznych.

Projekt ten zakłada NCW na najbliższe lata w wysokości:

- 6,20 % na 2011 r.
- 6,65 % na 2012 r.
- 7,10 % na 2013 r.
- 7,55 % na 2014 r.
- 8,00 % na 2015 r.
- 8,45 % na 2016 r.

Przedstawione wielkości NCW związane są ze zobowiązaniami wynikającymi

z członkostwa Polski w Unii Europejskiej. Przepisy dyrektywy 2009/28/WE w sprawie promowania stosowania energii ze źródeł odnawialnych wprowadzają bowiem cel w zakresie 10 % udziału energii odnawialnej w transporcie do 2020 r. W warunkach polskich cel ten zostanie zrealizowany głównie poprzez wykorzystanie w transporcie biopaliw.

Deklarowane krajowe zdolności produkcyjne w zakresie wytwarzania bioetanolu i estrów przekraczają przewidywane na 2011 r. zapotrzebowanie na biokomponenty. Przewiduje się także, iż w najbliższym czasie moce produkcyjne będą rozbudowywane, zwłaszcza w kierunku bardziej wydajnych technologii.

Obserwowany dynamiczny wzrost zużycia biokomponentów świadczy o dużych możliwościach branży paliowej w tym zakresie. Przygotowanie techniczne i logistyczne sektora wydaje się być wystarczające, aby w kolejnych latach realizować NCW na poziomach założonych w projekcie rozporządzenia.

Należy podkreślić, iż wzrost udziału biokomponentów w rynku paliw ciekłych i biopaliw jest również istotnym elementem zrównoważonego rozwoju, który przyczynia się do poprawy bezpieczeństwa energetycznego kraju

*Agnieszka Słodowa na podst. Ministerstwo Gospodarki*

## „Action Plan” przygotowany

Prace departamentu energetyki Ministerstwa Gospodarki nad przygotowaniem projektu dokumentu „Krajowy plan działania w zakresie energii ze źródeł odnawialnych” dobiegły końca i został on skierowany do uzgodnień międzyresortowych oraz konsultacji społecznych.

Wszystkie kraje członkowskie UE muszą przedłożyć swoje krajowe plany działań w terminie do końca czerwca.

„Krajowy plan działania w zakresie energii ze źródeł odnawialnych” (tzw. Action Plan) został przygotowany na podstawie schematu przekazanego przez Komisję Europejską i przedstawia m.in. ścieżki dochodzenia do 10% udziału energii odnawialnej w transporcie do 2020 roku w Polsce.

Dokument określa ponadto:

- 🔥 współpracę między organami władzy lokalnej, regionalnej i krajowej,
- 🔥 szacowaną nadwyżkę energii ze źródeł odnawialnych, która mogłaby zostać przekazana innym państwom członkowskim,
- 🔥 strategię ukierunkowaną na rozwój istniejących zasobów biomasy i zmobilizowanie nowych zasobów biomasy do różnych zastosowań,
- 🔥 a także środki, które należy podjąć w celu wypełnienia stosownych zobowiązań wynikających z dyrektywy 2009/28/WE.

Jednocześnie, w ramach prac nad implementacją przepisów dyrektywy 2009/28/WE w sprawie promowania

stosowania energii ze źródeł odnawialnych znówelizowana zostanie ustawa z dn. 25 sierpnia 2006 r. o biokomponentach i biopaliwach ciekłych – MG przekazało portalowi wnp.pl.

- Zgodnie z planem prac Rady Ministrów przyjęcie założeń do nowelizacji ustawy o biokomponentach i biopaliwach ciekłych zostało przewidziane na II kwartał br. Obecnie trwają uzgodnienia wewnątrzresortowe projektu założeń do przedmiotowej nowelizacji, a w najbliższym czasie zostaną one przekazane do uzgodnień międzyresortowych oraz konsultacji społecznych. Projekt założeń zostanie wówczas również umieszczony na stronie internetowej MG.

*Agnieszka Słodowa na podst.  
Ministerstwo Gospodarki, wnp.pl*



## Rekordowa produkcja biodiesla w Brazylii

W Brazylii rośnie gwałtownie produkcja biodiesla. Od 2006 roku zwiększyła się ona z 61 tys. ton do około 1,4 mln ton. Według prognoz, w 2010 r. produkcja tego biopaliwa wzrośnie o dalsze 45% do rekordowego poziomu ponad 2 mln ton.

O kontynuacji tendencji wzrostowej świadczą ostatnie wyniki produkcji. Od stycznia do mara br. wzrosła ona do 470 tys. ton wobec 265 tys. ton w analogicznym okresie roku ubiegłego.

Od początku 2010 r. Brazylia zwiększyła obowiązkowy udział biododatku w ropie z 4% do 5%, co stymuluje produkcję. Kraj ten rozpoczął program rozwoju biodiesla od 2008 roku poprzez wprowadzanie 2% obowiązku biododatku do ropy, który był systematycznie zwiększany. Niewykluczone, że pod naciskiem lobby biopaliwowego w drugiej połowie bieżącego roku udział ten wzrośnie do 7%.

W Brazylii podstawowym surowcem do biodiesla jest olej sojowy (około 80%). Należy odnotować istotny - 48% - wzrost produkcji biodiesla, pochodzącego z mieszania z olejem sojowym - do około 1,6 mln ton prognozowany na 2010 r.

Cała produkcja biodiesla podobnie jak w poprzednich latach będzie w br. zużyta w kraju.

W poprzednich latach Brazylia była ważnym eksporterem oleju sojowego, jednak wraz ze wzrostem jego użycia do wytwarzania biodiesla jego wywóz systematycznie spada - z około 2,4 mln ton w sezonie 2007/08 do około 1,8 mln ton w bieżącym sezonie.

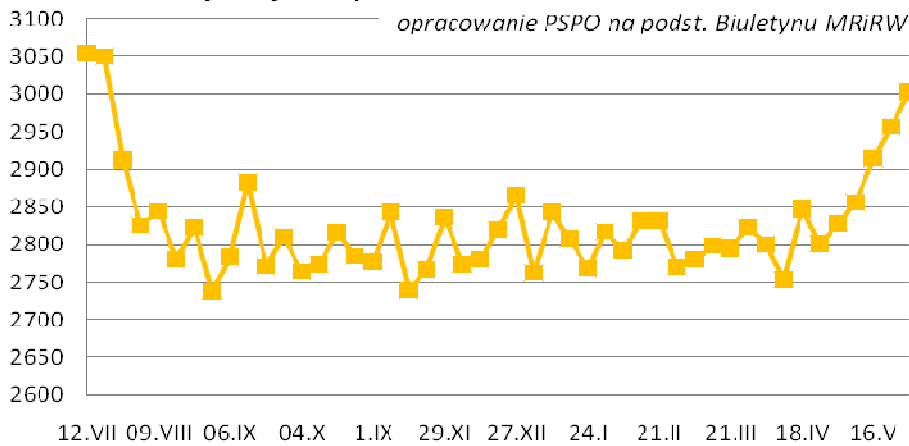
*PSP na podst. FAMMU/FAPA za Oil World*

Tab. Produkcja biodiesla w Brazylii (tys. ton)

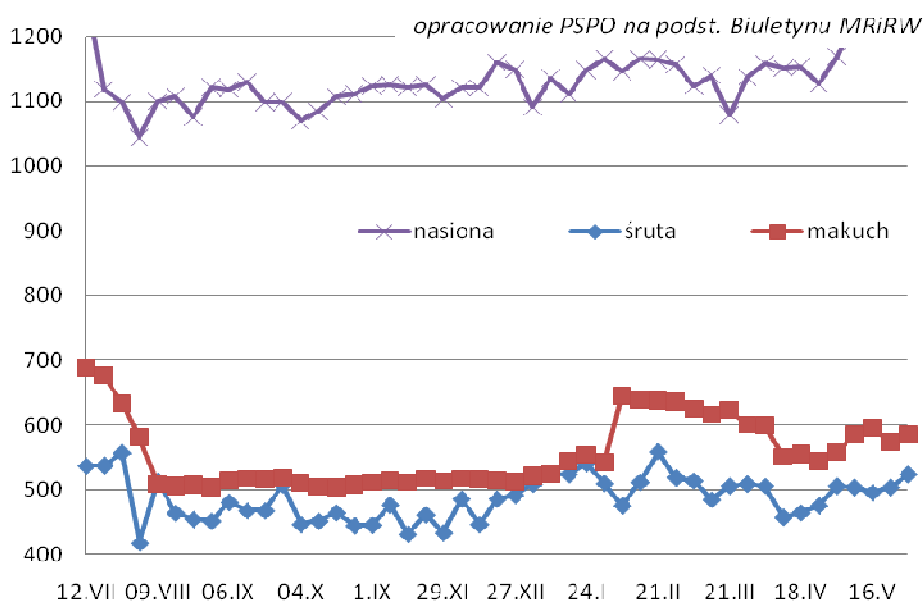
Produkcja	2006	2007	2008	2009	2010p
Olej sojowy	45	290	830	1097	1620
Łój	10	50	160	234	290
Olej bawełniany	2	10	24	47	52
Inne oleje	4	10	16	37	88
Produkcja ogółem	61	360	1030	1415	2050

*Źródło: Oil World, P-prognoza*

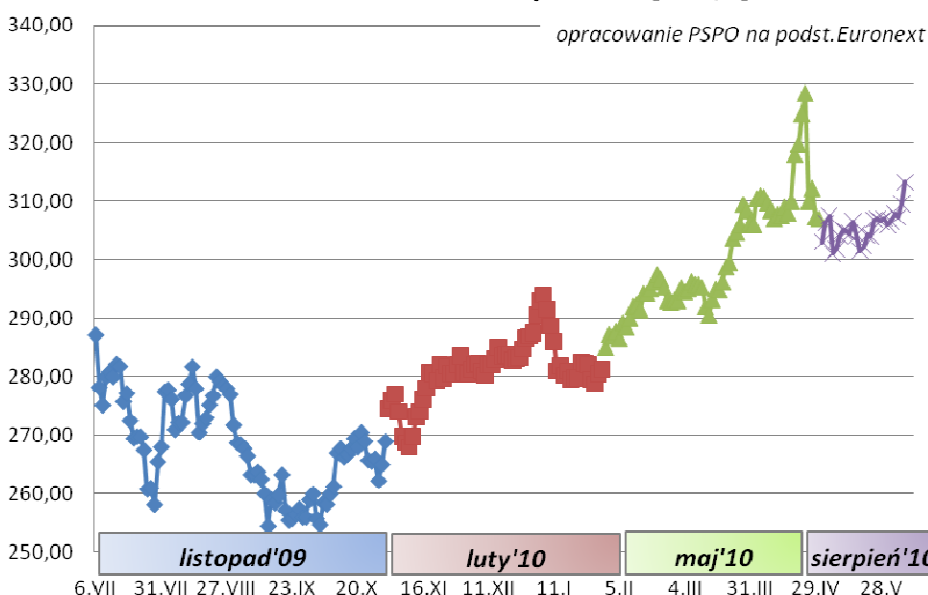
## Ceny oleju rzepak. rafinowanego w Polsce [PLN/t]



## Ceny rzepaku, śruty i makuchu w Polsce [PLN/t]



## Notowania MATIF na rzepak FOB [EUR/t]



## Średnie ceny produktów rzepakowych w Polsce 10 – 16 V wg MRiRW

Produkt	Cena netto [PLN/t]	Zmiana [%]
Nasiona rzepaku	1256	+2,8
Olej rafinowany	3003	+1,6
Śruta rzepakowa	524	+4,0
Makuch	585	+1,9

## Notowania MATIF na rzepak (FOB)

z dn. 9 VI wg Euronext

Dostawa	Cena [EUR/t]	Kurs EUR [PLN] (NBP)	Cena [PLN/t]
Sierpień'10	313,25	4,1230	1291,53
Listopad'10	318,25		1312,14
Luty'11	323,25		1332,76
Maj'11	326,5		1346,16

## Notowania różne wg FAMMU/FAPA, Orlen, Rafineria Trzebinia, e-petrol.pl

Produkt	Jednostki	Cena
Nasiona rzepaku CIF lipiec/sierpień Hamburg 27 V	[USD/t]	373
Olej rzep. sur. FOB sierp/paźdz Rotterdam 3 VI	[EUR/t]	703
Biodiesel FOB Rotterdam 4VI	[USD/t]	900,75
Ropa Brent 4VI	[USD/bbl]	73,74
Bioester RME PKN Orlen 10 VI netto	[PLN/m <sup>3</sup> ]	2838
ON Rafineria Trzebinia 10 VI netto	[PLN/m <sup>3</sup> ]	3438
ONBIO20, Rafineria Trzebinia 10 VI netto	[PLN/m <sup>3</sup> ]	3438

## Średnie ogólnopolskie ceny detaliczne

[PLN/l] wg e-petrol.pl

Data	Biodiesel	ON
2010-05-11	3,79	4,37
2010-05-18	3,69	4,42
2010-05-25	3,59	4,42
2010-06-01	3,49	4,41