

Wystąpienie PSPO do Ministra Zdrowia

Pod koniec sierpnia PSPO wystąpiło z pismem do Ministra Zdrowia – Mariana Zembali, w którym zwróciło się z prośbą o rewizję zapisów w rozporządzeniu w sprawie grup środków spożywczych przeznaczonych do sprzedaży dzieciom i młodzieży w jednostkach systemu oświaty, oraz wymagań jakie muszą spełniać środki spożywcze stosowane w ramach żywienia zbiorowego dzieci i młodzieży w tych jednostkach. Tuż przed formalnym zaakceptowaniem przez kierownictwo resortu tego aktu prawnego, z Załącznika nr 1 określającego Wykaz grup środków spożywczych przeznaczonych do sprzedaży dzieciom i młodzieży w jednostkach systemu oświaty w części dotyczącej kanapek, zostały wykreślone margaryny. Było to działanie tym bardziej, zaskakujące, że w przedmiotowym Załączniku nr 1 we

wcześniejszej wersji projektu rozporządzenia, były one uwzględnione. Autorem pierwotnej wersji Załącznika był Instytut Żywności i Żywienia, który jest wiodącą jednostką naukowo-badawczą w Polsce, z zakresie prewencji przewlekłych chorób niezakaźnych związanych z nieprawidłowym żywieniem, ale również w zakresie jakości zdrowotnej żywności i żywienia. PSPO podkreśliło fakt, że nowoczesna technologia stosowana przy produkcji margaryn, spowodowała, że ówczesne margaryny prawie nie zawierają izomerów trans (mniej niż 1% wszystkich kwasów tłuszczowych w produkcji). Liczymy, że Minister przychyli się do naszej prośby i dopuści do ponownego wpisania margaryn na listę towarów dopuszczonych do użycia.

Joanna Żuchniewicz, PSPO










PSPO i IZP wspólnie walczą o energię dla zakładów

W nawiązaniu do informacji opublikowanej w ostatnim numerze Oil Expressu dotyczącej odpowiedzi Ministerstwa Rolnictwa i Rozwoju Wsi w sprawie ograniczenia dostaw energii (Oil Express nr 41(II) z dnia 31 sierpnia 2015 str.1), w którym to MRIRW apeluje do Ministra Gospodarki o uznanie niektórych odbiorców energii elektrycznej, zwłaszcza tych produkujących i przechowujących żywność i produkty rolne za przedmioty szczególnie wrażliwe i które w przypadku kolejnych ograniczeń w dostawach prądu powinny być traktowane inaczej niż jej przemysłowi odbiorcy z innych sektorów, informujemy, że PSPO podjęło kolejne działania w tej sprawie. Tym razem wsparci stanowiskiem MRIRW, wspólnie z Izba Zbożowo – Paszową, wystosowaliśmy do Wicepremiera Janusza Piechocińskiego koleje pismo, z literalną prośbą o wyłączenie z

potencjalnych dalszych ograniczeń zakładów młynarskich, wytwórni pasz oraz tłoczni olejów. W piśmie podkreślono, że zwłaszcza tłocznie oleju, produkują nie tylko jeden produkt jakim jest olej, ale również równolegle powstają w nich śruta poekstrakcyjna rzepakowa i makuch rzepakowy, który następnie stosowany jest w skarmianiu zwierząt gospodarskich.

Joanna Żuchniewicz, PSPO

W numerze:

-  Wystąpienie PSPO do Ministra Zdrowiastr. 1
-  PSPO i IZP wspólnie walczą o energię dla zakładówstr. 1
-  Pakiet pomocy suszowej - podpisanystr. 2
-  Prognozy plonów oleistych oraz zbóż w 2015 rokustr. 2
-  Bilans surowców oleistych 2015/2016 wg KEstr. 3
-  Możliwość wsparcia biopaliw do 2020 - Czechystr. 3
-  Zakaz upraw GMO w Niemczech - działaniastr. 3
-  Śmietka kapuściana w rzepakustr. 4
-  Notowaniastr. 5



Polskie Stowarzyszenie Producentów Oleju

ul. Grzybowska 2 lok. 49
00-131 Warszawa
tel.: 22 313 07 88
fax.: 22 436 39 66
e-mail: biuro@pspo.com.pl
www.pspo.com.pl

Oil Express:

Redakcja: **Joanna Żuchniewicz**
Foto: własne, www.freefoto.pl,
www.pixabay.com

Pakiet pomocy suszowej podpisany

Premier Ewa Kopacz podpisała pakiet pomocy dla rolników poszkodowanych przez suszę. Oznacza to, że zgodnie z wcześniejszymi zapowiedziami, od 11 września będzie można składać wnioski o zatwierdzoną przez rząd pomoc finansową.

Do tego faktu odniósł się podczas spotkania z rolnikami minister Marek Sawicki.

– Premier Kopacz podpisała właśnie dwa ważne dokumenty. Pierwszy z nich to pakiet pomocy suszowej, a drugi to program pomocy dla plantatorów czarnej porzeczki. Droga do uzyskania rekompensat finansowych stoi więc otworem – tłumaczył minister Sawicki.

Szef resortu rolnictwa podkreślił jednak, że 480 milionów złotych na ten cel nie zrekompensuje wszystkich strat.

– Postaramy się pomóc na tyle na ile można, ale budżet państwa nie jest z góry. Staramy się także uzyskać pomoc z Brukseli. Komisja Europejska położyła na stół 500 mln euro, ale trzeba pamiętać, że to pieniądze przeznaczone dla wszystkich 28 państw i jeszcze nie wiadomo czy na ten fundusz „załapia” się rolnicy poszkodowani przez suszę. Walczymy o to i czekamy na następane posiedzenie unijnych ministrów rolnictwa – powiedział Marek Sawicki. Wnioski o przyznanie pomocy z tytułu strat spowodowanych przez suszę w uprawach można składać w biurach powiatowych ARiMR od piątku 11 września do środy 30 września. Wielu rolników obawiało się, że nawet jeżeli komisje zdążą oszacować straty i przygotować protokoły, to nie zdąży

ich zatwierdzić wojewoda, co jest warunkiem ich ważności. Wczoraj jednak na stronie internetowej ARiMR pojawiła się informacja, że "przy ubieganiu się o pomoc z Agencji Restrukturyzacji i Modernizacji Rolnictwa w związku z tegoroczną suszą nie jest wymagana adnotacja wojewody na tych protokołach". ARiMR podaje, że do wniosku o przyznanie pomocy suszowej rolnicy zobowiązani są załączyć kopię protokołu szacowania strat. A zatem rolnik po podpisaniu swojego protokołu powinien poprosić gminną komisję o wydanie jego kopii, którą złoży w ARiMR, a oryginał protokołu zostanie przekazany do podpisu wojewodzie.

Źródło: PSPO za Agronews.pl

Prognozy plonów oleistych oraz zbóż w 2015 r.

Pod koniec sierpnia br. jednostka ds. monitorowania plonów w UE opublikowała prognozy plonów na bieżący rok najważniejszych upraw w tym: rzepaku oraz słonecznika. Biuletyn MARS zawiera przegląd agrometeorologiczny w Unii, oceny kondycji roślin uprawnych, analizy krajowe, prognozy plonów oraz mapki. KE prognozuje w br. średnie plony rzepaku na 3,25 t/ha wobec 3,62 t/ha rok wcześniej (-11%), tymczasem miesiąc wcześniej zakładano średnio 3,23 t/ha. Oznacza to jednak około 4% wzrost wobec średniej z ostatnich 5 lat. Jeśli areal rzepaku byłby w 2015

roku na poziomie 6,54 mln ha (wg Oil World), wówczas zbiory rzepaku w br. osiągnęłyby 21,3 mln ton. (Przypominamy, że w prognozie z końca lipca br. KE prognozowała 20,7 mln ton wobec 24,3 mln ton rok wcześniej). Najwyższe plony mogą osiągnąć: Belgia – 4,52 t/ha, Niemcy – 3,77 t/ha, Dania – 3,9 t/ha, Wielka Brytania – 3,73 t/ha, Francja – 3,43 t/ha. Średnie plony słonecznika KE prognozuje na 1,83 t/ha wobec 2,15 t/ha rok wcześniej (-15%). (Miesiąc wcześniej zakładano średnio 1,95 t/ha). Oznacza to również 4% spadek wobec średniej z ostatnich 5 lat.

Najwyższe plony mogą osiągnąć: Węgry – 2,65 t/ha oraz Czechy – 2,52 t/ha. W wyniku suszy przewiduje się spadek średnich plonów wobec poprzedniego miesiąca, a najbardziej z powodu suszy ucierpiały plantacje w Hiszpanii oraz Portugalii.

Perspektywy dla plonów zbóż (drugi miesiąc z rzędu) zmniejszyły się w ciągu miesiąca z 5,19 t/ha do 5,15 t/ha oraz mają być na poziomie 10% niższym niż w 2014 roku. Na spadek prognoz średnich plonów najmocniej wpłynęło pogorszenia prognoz plonów dla kukurydzy z 6,71 t/ha do 6,4 t/ha.

Prognozy plonów oleistych i zbóż w UE28

	Plony t/ha				
	2014	2015 p	zmiana w %	Średnia 5 letnia	%14/śr. 5 letniej
rzepak	3,62	3,25	-10,2	3,13	3,8
słonecznik	2,15	1,83	-14,9	1,91	-4,2
zboża	5,70	5,15	-9,6	5,21	-1,2

Źródło: MARS, p-prognoza, s-szacunki

Bilans surowców oleistych 2015/16 wg KE

Agenda Komisji DG Agri w ostatniej prognozie z 27 sierpnia br. przewiduje produkcję surowców oleistych w Unii w sezonie 2015/16 na 30,5 mln ton wobec 35,2 mln ton sezon wcześniej (-13%). DG Agri przewiduje spadek produkcji rzepaku w UE o 3,5 mln ton do poziomu 20,8 mln ton oraz słonecznika o 1,4 mln ton do 7,7 mln ton. Tymczasem produkcji soi powinna wzrosnąć o 0,12 mln ton do około 2 mln ton. Przez miesiąc na skutek suszy, pogorszyły się prognozy dla słonecznika (z 8,2 mln ton) i słonecznika (z 2,02 mln ton), a nieznacznie poprawiły dla rzepaku (z

20,73 mln ton). Import oleistych w sezonie 2015/16 powinien wzrosnąć do poziomu 16,6 mln ton wobec 15,4 mln ton sezon wcześniej. Poziom importu poszczególnych surowców oleistych powinien się zwiększyć i dla soi powinien osiągnąć poziom 13,2 mln ton, rzepaku do około 3,1 mln ton, natomiast słonecznika do 0,27 mln ton. Podaż 3 podstawowych surowców oleistych łącznie w sezonie 2015/16 zmniejszy się o 5% do 51,3 mln ton. W sezonie 2015/16 w Unii zapowiada się 3,1% spadek przerobu 3 podstawowych surowców oleistych do 43,9 mln ton, w tym spadek dla

rzepaku o 1,2 mln tondo około 23,3 mln ton m. in. dzięki zużywaniu zapasów. Dla słonecznika oczekiwany jest spadek przerobu o 1,4 mln ton do 6,6 mln ton, natomiast dla soi przerób powinien wzrosnąć o 1,2 mln ton do poziomu około 14 mln ton. W trakcie sezonu 2015/16 zapasy oleistych (rzepak, soja oraz słonecznik) powinny się zmniejszyć z 4,3 mln ton do 3,3 mln ton (najbardziej dla rzepaku tj. spadek do 1,4 mln ton, dla soi spadek do 1,1 mln ton oraz dla słonecznika spadek do 0,8 mln ton).

Źródło: PSPO za Fammu Fapa

Bilans oleistych UE (mln ton)

	sezon 2014/15				sezon 2015/16 p*			
	rzepak	soja	słonecznik	razem	rzepak	soja	słonecznik	razem
zapasy początkowe	1,30	1,00	1,00	3,30	2,00	1,40	0,85	4,25
Produkcja	24,28	1,85	9,07	35,20	20,81	1,97	7,70	30,47
Import *	2,36	12,82	0,25	15,43	3,08	13,20	0,27	16,55
PODAŻ	27,93	15,67	10,33	53,93	25,88	16,57	8,82	51,27
Eksport *	0,6	0,1	0,6	1,3	0,3	0,1	0,6	1,00
użycie wewnętrzne	25,35	14,15	8,90	48,40	24,16	15,39	7,40	46,96
przerób	24,45	12,82	8,01	45,28	23,31	13,97	6,61	43,88
POPYT	25,93	14,27	9,48	49,68	24,48	15,48	7,99	47,95
zapasy końcowe	2,00	1,40	0,85	4,25	1,40	1,08	0,83	3,32

Źródło: DG Agri, p- prognoza, * poza handlem wewnątrz UE; sezon od VII do VI
Dane z 27 sierpnia 2015 r.

Możliwość wsparcia biopaliw do 2020 - Czechy

Komisja Europejska zaaprobowała 12 sierpnia br. przedłużenie czeskiego rządowego programu wsparcia dla producentów biopaliw. Schemat zawiera redukcje cel oraz refundacje sprzyjające produkcji czystych i skoncentrowanych biopaliw na czeski rynek. Czeski schemat „wsparcia

biopaliw” został pierwotnie zaaprobowany przez Komisję w 2008 roku, a obecna decyzja przedłuża jego stosowanie od 1 lipca 2015 roku do 31 grudnia 2020 roku. Wg Komisji, schemat pomoże Czechom w osiągnięciu celów zużycia energii odnawialnej w transporcie do

2020 roku, przy zachowaniu zrównoważonych kryteriów dla biopaliw. Czeski schemat wsparcia państwa dla biopaliw jest zgodny z unijnymi regulacjami, dotyczącymi wsparcia publicznego w celu ochrony środowiska oraz energii z 2014 roku.

Źródło: PSPO za Fammu Fapa

Zakaz upraw GMO w Niemczech – działania

Niemiecki minister rolnictwa Christian Schmidt poinformował krajowe rządy o zamiarze użycia nowego prawodawstwa wobec GMO i całkowitego zakazu upraw GMO. Nowe prawo umożliwia zakaz nawet jeśli jakaś odmiana GMO jest dopuszczona do uprawy w UE.

W liście do krajowych rządów minister Schmidt oznajmił, że posunięcie jest tylko kontynuacją niemieckiej polityki bowiem wcześniej Niemcy zakazały już uprawy i stosowania odmiany kukurydzy GMO MON810 od kwietnia 2009 roku. W liście minister pyta poszczególne rządy o stanowisko z

prośbą o szybką odpowiedź ponieważ KE wg nowych zasad powinna do 2 października br. otrzymać informacje o zakazie GMO z poszczególnych krajów członkowskich. Jest prawdopodobne, że kolejne 15 państw wybierze zakaz krajowy w tym m. in. Polska. Źródło: Fammu Fapa

Śmietka kapuściana w rzepaku

Niestety, obecnie nie ma zarejestrowanych żadnych preparatów chemicznych przeciwko śmietce kapuścianej. Wycofane zostały zaprawy nasienne oparte o neonikotynoidy, które przynajmniej w początkowych fazach rzepaku chroniły go między innymi przed atakiem ze strony tego szkodnika. Jak zatem w tak trudnej sytuacji radzić sobie ze śmietką? – pyta farmer.pl.

W roku ubiegłym śmietka lokalnie wyrządzała poważne szkody w rzepaku, czasem tak silne, że niektórzy rolnicy zdecydowali się na zaoranie słabo rokujących plantacji. Niestety w tym sezonie nic się nie zmieniło i w przypadku rzepaku nadal nie ma zarejestrowanego żadnego preparatu chemicznego przeciwko śmietce. Co martwi, do walki z tym szkodnikiem często rolnicy przystępują w nieformalnej formie używając środków, które nie posiadają stosowanych pozwoleń w rzepaku.

Śmietkę można ograniczać w sposób integrowany. A skuteczność tych metod będzie tym większa, im zastosujemy na plantacjach większą ich liczbę. Należy pamiętać, że bardzo ważnym elementem prawidłowo

prowadzonej ochrony upraw rzepaku jest agrotechnika. Wszelkie uproszczenia uprawowe, skąpe zmianowanie to czynniki zwiększające prawdopodobieństwo masowego wystąpienia śmietki kapuścianej. Warto plantacje izolować przestrzennie od plantacji ubiegłorocznych. Pewne rezultaty zapewni także niszczenie chwastów z rodziny kapustowatych, zwłaszcza tych na żółto kwitnących, które wabią muchówki.

Do siewu wybierać raczej odmiany mieszańcowe, które cechują się szybszym wzrostem oraz mają lepsze zdolności regeneracji uszkodzeń, niż odmiany populacyjne.

Należy również zdawać sobie sprawę, że czynnikami ograniczającymi liczebność śmiatek jest silne przesuszenie gleby lub odwrotnie – nadmierna jej wilgotność, a także niskie temperatury w okresie lotu muchówek i składania jaj.

Niestety te warunki obecnie raczej nie są zapewnione, można zatem się lokalnie spodziewać dużych problemów ze śmietką (która nalatuje na plantację rzepaczane)

Pewne rezultaty również zapewnią wcześniejszy wysiew nasion, co w tym

sezonie z powodu suszy było często trudne do uzyskania. Opóźniony siew wiąże się często z tym, że w fazie masowych nalotów szkodników rośliny są młodsze, a więc i bardziej podatne na uszkodzenia.

Na zastosowanie i wdrożenie większości wyżej opisanych metod jest już niestety za późno. Pozostaje obserwacja plantacji. Do kontroli nalotu muchówek na plantacje rzepaku należy wykorzystać metodę żółtych naczyń. Jest to najlepszy sposób monitorowania pierwszych nalotów i aktywności muchówek. Stwierdzenie wystąpienia w ciągu trzech kolejnych dni jednej muchówki w żółtym naczyniu stanowi wartość sugerującą poważne zagrożenie ze strony tego szkodnika.

W rejonach dużego nasilenia do walki ze śmietką (owadem dorosłym) można wykorzystać insektycydy zarejestrowane do zwalczania innych szkodników jesiennych rzepaku, takich jak: pchełki, gnatarz rzepakowiec czy mszyca kapuściana, (o ile wystąpią one na plantacji jednocześnie ze śmietką).

Źródło: PSPO za Farmer.pl

Konferencja biopaliwowa -KIB

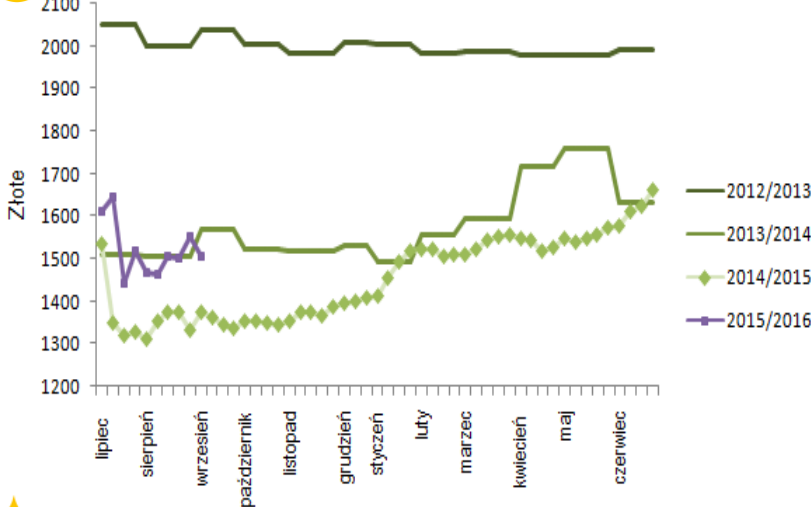
Przypominamy, że Krajowa Izba Biopaliw organizuje w dniu 24 września 2015 roku konferencję pt. „Biopaliwa transportowe – u progu zmian”. Rejestracja elektroniczna możliwa do dnia 18 września. Obowiązuje ograniczona liczba miejsc.

Kontakt do biura : info@kib.pl , tel. 22 436 06 11.

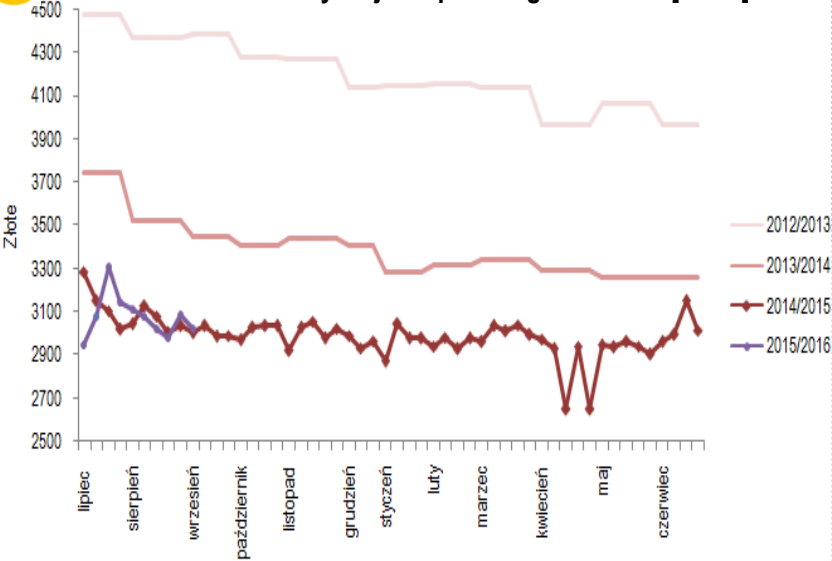
Krajowa Izba Biopaliw zaprasza na konferencję:
„Biopaliwa transportowe
– u progu zmian”

24 września 2015 r.
RENEXPO 2015
Centrum Expo XXI
Warszawa

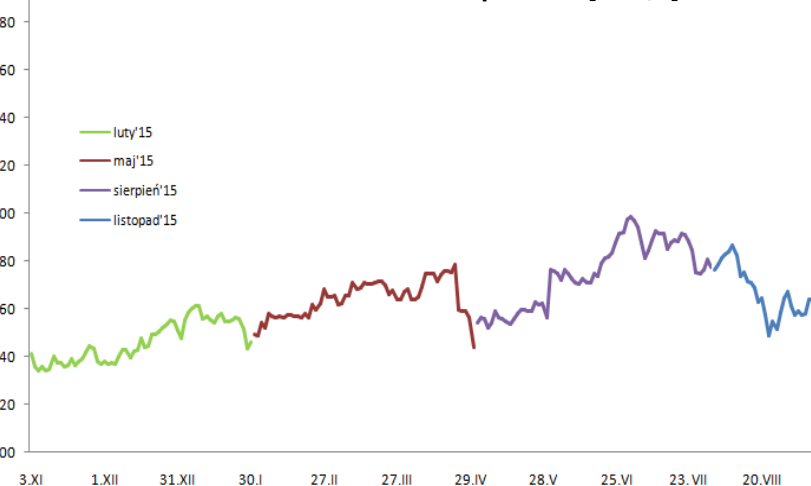
Ceny nasion rzepaku w Polsce [PLN/t]



Ceny oleju rzepakowego w Polsce [PLN/t]



Notowania MATIF na rzepak FOB [EUR/t]



opracowanie PSPO na podst. Euronext

**Średnie ceny produktów rzepakowych w Polsce
31.VIII – 6.IX
Wg MRIRW**

Produkt	Cena netto [PLN/t]	Zmiana roczna [%]
Nasiona rzepaku	1504	9,5
Olej rafinowany	3022	0,6
Śruta	904	15,3
Makuch	904	16,4

**Polski handel zagraniczny
Wg MRIRW [t]**

Nasiona rzepaku	I-VI 2014	I-VI 2015
Eksport	80 004	179 478
Import	71 725	110 724
Olej rzepakowy	I-VI 2014	I-V I2015
Eksport	248 598	266 393
Import	65 731	41 030

**Notowania MATIF na rzepak (FOB)
z dn. 10. IX
Wg Euronext**

Dostawa	Cena [Euro/t]	Kurs EUR [PLN] (NBP)	Cena [PLN/t]
Listopad' 15	365,25	4,2325	1545,92
Luty'16	363,75		1539,57
Maj'16	361,50		1530,05
Sierpień'16	344		1455,98

**Notowania różne
Wg FAMMU/FAPA, Orlen**

Produkt	Jednostki	Cena
Nasiona rzepaku CIF wrzesień Hamburg 4. IX	[USD/t]	409
Olej rzep. sur. FOB wrzesień Rotterdam 10. IX	[EUR/t]	681
BIO 100 PKN Orlen 11 IX netto	[PLN/m ³]	3375
BIO ON PKN Orlen 11 IX netto	[PLN/m ³]	3425