



Na Święta Bożego Narodzenia magii wigilijnego wieczoru,
rodzinnej, ciepłej atmosfery przy pysznie zastawionym stole,
a na Nowy Rok pomyślności i samych sukcesów życzy

Zespół PSPO



Podsumowanie działań PSPO w 2010 r.

Zbliżający się Nowy Rok sprawia, że z jednej strony zastanawiamy jakie zmiany przyniesie, z jakimi wyzwaniem przyjdzie nam się spotkać i jakie napotkamy nowe możliwości, z drugiej zaś strony podsumujemy mijający rok analizując co udało nam się osiągnąć w tym czasie.

Dla PSPO rok 2010 był pomyślny, ale i pracowity. Dzięki wspólnym wysiłkom udało się zrealizować wiele planów.

Do największych przedsięwzięć Stowarzyszenia należy zaliczyć przygotowanie przez zespół ds. promocji oleju wniosku o dofinansowanie 3-letniej kampanii „Pokochaj olej rzepakowy” w ramach mechanizmu WPR „Wsparcie działań promocyjnych i informacyjnych na rynkach wybranych produktów rolnych”.

Ponadto, został uruchomiony projekt promocji „Pasze rzepakowe - cenne źródło białka i energii”, który ma pomóc w budowaniu świadomości dotyczącej walorów śruty i makuchu rzepakowego, a na który składały się m.in.:

- konferencja pod patronatem MRiRW „Pasze rzepakowe w żywieniu zwierząt”
- strona internetowa www.paszerzepakowe.pl wraz z promocyjnym filmem o żywieniu krów
- dystrybucja materiałów promocyjnych wśród hodowców oraz na regionalnych wystawach rolno-hodowlanych.

Członkowie zespołu ds. śruty i makuchu mieli także możliwość zapoznania się z Europejskim Kodeksem Dobrej Praktyki Przemysłowej Produkcji Bezpiecznych

Materiałów Paszowych podczas spotkania z managerem EFISC.

W mijającym roku PSPO brało czynny udział w wielu konferencjach, spotkaniach branżowych i dyskusjach. Po raz pierwszy Stowarzyszenie gościło w Warszawie przedstawicieli Komitetu Konsultacyjnego FEDIOL.

W ramach cyklu „Teraz rzepak, Teraz olej” ukazały się kolejne publikacje:

- tom IV „Pasze rzepakowe w żywieniu zwierząt” (styczeń 2010)
- tom III cz. II „Technologia produkcji surowca” (kwiecień 2010).

W bieżącym jeszcze roku PSPO podejmowało także liczne działania lobbingowe w sprawie tzw. „technicznego rozwiązania” dla obecności śladowych ilości odmian GMO jeszcze niezatwierdzonych w UE oraz w kwestiach związanych z biopaliwami. Dzięki aktywnemu uczestnictwu PSPO w pracach nad tworzeniem aktów prawnych dotyczących rynku biopaliw przygotowywanych przez Ministerstwo Gospodarki został wycofany pomysł wprowadzenia wymogu 3-letnich umów kontraktacyjnych.

Niestety w dalszym ciągu pozostają do opracowania zagadnienia związane z implementacją Dyrektywy 2009/28/WE w sprawie promowania wykorzystania energii odnawialnych ze szczególnym uwzględnieniem zrównoważonej produkcji biopaliw – będzie to jednym z priorytetów PSPO w nadchodzącym roku.

Agnieszka Słodowa

W numerze

- Podsumowanie działań PSPO w 2010 r.str.1
- Mniejsza dynamika wzrostu produkcji rzepakustr.2
- COBORU agencją wykonawcząstr.2
- Unijny rynek rzepaku w sezonie 2010/11str.3
- Action Plan przyjętystr.3
- Przegląd stanowisk krajów członkowskich w sprawie rozwiązania technicznegostr.4
- Notowaniastr.5

Polskie Stowarzyszenie Producentów Oleju

ul. Grzybowska 2 lok. 49
00-131 Warszawa
tel. : 223130788
fax: 224363966
e-mail: biuro@pspo.com.pl
www.pspo.com.pl

Oil Express

Kierownik projektu: Ewa Myśliwiec
Projekt graf. i opracowanie:
Agnieszka Słodowa
Zdjęcia: własne, freedigitalphotos



Mniejsza dynamika wzrostu produkcji rzepaku

GUS opublikował w zeszłym tygodniu *Wynikowy szacunek produkcji głównych ziemiopłodów rolnych i ogrodniczych w 2010 r.*, zgodnie z którym zbiory rzepaku i rzepiku wyniosły w br. ok. 2,1 mln t, tj. o 16,8% mniej od zbiorów ubiegłorocznych i aż o 76,3% więcej niż w pięcioleciu.

Największe zbiory rzepaku i rzepiku, powyżej 250,0 tys. t, uzyskano tradycyjnie w województwach stanowiących zagłębie rzepakowe:

- 🔹 wielkopolskim (337,1 tys. t),
- 🔹 zachodniopomorskim (299,9 tys. t),
- 🔹 dolnośląskim (283,1 tys. t),
- 🔹 kujawsko-pomorskim (275,3 tys. t).

Według danych GUS w pierwszym kwartale bieżącego sezonu skupiono ponad 1,5 mln t rzepaku, czyli o 10,5% mniej niż w analogicznym okresie ubiegłego sezonu. W lipcu skupiono prawie 630 tys. t, w sierpniu 775 tys. t, zaś we wrześniu nieco ponad 140 tys. t nasion rzepaku.

Powierzchnia uprawy rzepaku i rzepiku (ozimego i jarego łącznie) wyniosła w bieżącym roku 769,3 tys. ha i była mniejsza od ubiegłorocznej o około 40,6 tys. ha (o 5,0%), natomiast większa o 290,0 tys. ha (o 60,5%) od średniej z lat 2001-2005.



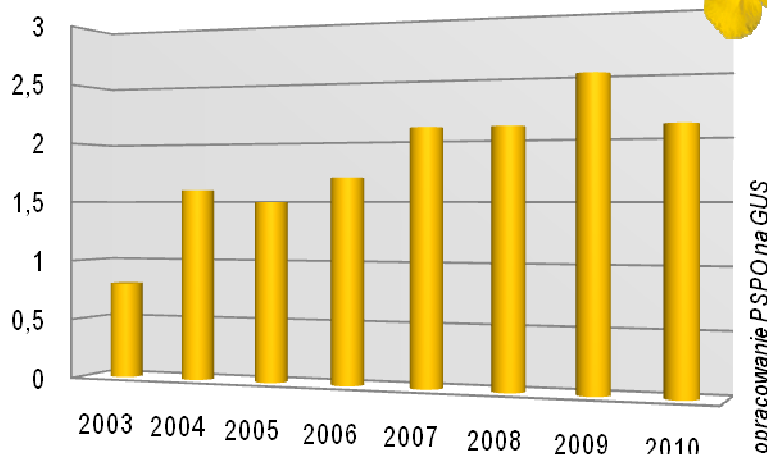
COBORU agencją wykonawczą

Bronisław Komorowski podpisał uchwaloną przez parlament ustawę z dn. 25 listopada 2010 r. o Centralnym Ośrodku Badania Odmian Roślin Uprawnych.

Oznacza to, że z dn. 1 stycznia 2011 r. COBORU ulegnie przekształceniu w Agencję Wykonawczą z oddziałami terenowymi, która będzie podlegała Ministerstwu Rolnictwa.

Przyczyną takiej zmiany są przepisy o finansach publicznych, które wpro-

Zbiory rzepaku [mln ton]



Uzyskane w tym roku plony rzepaku i rzepiku GUS wyszacował na 27,0 dt/ha, a więc były one o 3,8 dt/ha (o 12,3%) niższe od ubiegłorocznych i o 2,4 dt/ha (o 9,8%) wyższe od średniej z lat 2001-2005.

Do czynników ograniczających plonowanie rzepaku i rzepiku w 2010 r. GUS zalicza:

- 🔹 niskie temperatury powietrza i niedobór opadów w kwietniu i pierwszej dekadzie maja utrudniające wschody rzepaku jarego oraz wzrost i rozwój roślin rzepaku i rzepiku,
- 🔹 niższy poziom nawożenia, z uwagi na bardzo wysoki wzrost cen nawozów zwłaszcza azotowych,

- 🔹 dwukrotną powódź w maju oraz czwartym powodującą straty w zasiewach,
- 🔹 podtopienie wielu plantacji w okresie zbiorów uniemożliwiające przeprowadzenie zbiorów w optymalnych terminach agrotechnicznych,
- 🔹 lokalne straty spowodowane występującymi intensywnymi opadami deszczu, często o charakterze burzowym, połączone z silnym wiatrem, powodujące wyleganie plantacji rzepaku i rzepiku oraz osypywanie się nasion na plantacjach skoszonych lecz nie zebranych (przygotowanych do zbioru dwufazowego).

Agnieszka Słodowa

dziły likwidację z dn. 31 grudnia br. gospodarstw pomocniczych jednostek budżetowych.

Przyjęta ustawa uwzględnia przejście składników majątkowych, zobowiązań i nieruchomości przez COBORU – agencję wykonawczą po jej utworzeniu, a także określa sytuację kadry pracowników dotychczasowej jednostki budżetowej, zapewniając sprawną kontynuację realizacji działań po przekształceniu.

Krajowy Zespół Koordynacyjny PDO uważa, że jest to najkorzystniejsza forma prawno-organizacyjna dla funkcjonowania COBORU w celu zapewnienia ciągłości realizacji porejestrowego doświadczalnictwa odmianowego (PDO), na sprawdzonych zasadach, polegających na współpracy z samorządami województw i izbami rolniczymi.

Agnieszka Słodowa



Unijny rynek rzepaku w sezonie 2010/11

Podaż nasion rzepaku w Unii Europejskiej w bieżącym sezonie 2010/11 osiągnie poziom około 24,1 mln t, tj. o 5,4% mniej w porównaniu z poprzednim rokiem marketingowym. Stanie się tak głównie na skutek spadku zbiorów przy zbliżonym imporcie z poza Unii.

Przewiduje się, że do końca sezonu 2010/11 wysokie zapasy (1,5 mln t) będą malały, aby na koniec sezonu obniżyć się poziom do około 1 mln t. Zatem podaż w ilości około 500 tys. t będzie uzupełniana z zapasów.

Import rzepaku będzie porównywalny z ubiegłym sezonem i wyniesie ok. 2,2 mln t wobec 2,18 mln t sezon wcześniej. Tegoroczne ukraińskie zbiory pozwolą na eksport do Unii jedynie około 1,05 mln t rzepaku wobec 1,4 mln t sezon wcześniej. Mniejsza ilość surowca z Ukrainy zostanie wyrównana większą dostawą nasion z Australii oraz Kanady.

Eksport rzepaku z UE w sezonie 2010/11 będzie niski tzn. około 250 tys. t, jakkolwiek wyższy wobec poprzednie-

go sezonu 2009/10, kiedy był na poziomie 160 tys. t.

W sezonie 2010/11 (lipiec/czerwiec) zapowiada się przerób rzepaku w UE-27 na poziomie około 21,9 mln t (1 mln t mniej niż sezon wcześniej). Oznacza to pierwszy raz spadek po kilku latach dynamicznego wzrostu na skutek niedoborów surowca. Spadek poziomu przerobu będzie skutkować spadkiem produkcji oleju rzepakowego do około 9,1 mln t wobec 9,7 mln t, co nie zaspokoi rosnących potrzeb przemysłu biodiesla. Niedobór spowoduje wzrost jego importu z 435 tys. t do około 0,57 mln t.

W sezonie 2010/11 skutkiem deficytu rzepaku będzie wzrost importu soi. W bieżącym sezonie import tej rośliny olejowej do UE wzrośnie o około 1,7 mln t do około 14,8 mln t na skutek niedoborów rzepaku. Aby zaspokoić popyt na olej w bieżącym sezonie prognozowany jest wzrost przerobu soi o około 0,75 mln t do około 13,5 mln t (+6%).

PSPPO na podst. FAMMU/FAPA

Bilans rzepaku UE (mln ton)

	2009/10	2010/11p
Zapasy początk.	1,54	1,47
Zbiory	21,76	20,43
Import *	2,18	2,20
– Z Ukrainy	1,42	1,05
– Z innych WNP	0,30	0,10
– Kanady	0,10	0,30
– Australii	0,31	0,67
PODAŻ	25,48	24,10
Eksport *	0,16	0,25
Przerób	22,91	21,90
inne użycie	0,93	0,88
POPYT	24,00	23,03
Zapasy końcowe	1,47	1,07

*Źródło: FAMMU/FAPA za Oil World, sezon od lipca do czerwca, p - prognoza, * - poza handlem wewnątrz UE,*



Action Plan przyjęty

W 2020 r. 15,5% w zużyciu energii końcowej brutto w Polsce ma pochodzić z odnawialnych źródeł energii (OZE) - wynika z przyjętego rządowego krajowego planu działań, przygotowanego przez ministra gospodarki.

Filarami zwiększenia udziału energii ze źródeł odnawialnych będzie większe wykorzystanie biomasy oraz energii elektrycznej z wiatru – poinformowało Centrum Informacyjne Rządu w komunikacie po posiedzeniu Rady Ministrów.

Rząd chce, by dojście do 15,5% poziomu zużycia energii z OZE odbyło się w sposób zrównoważony. Krajowy plan uwzględnia zasoby odnawialnych źródeł energii i surowców do wytwarzania paliw

oraz stanu systemu elektroenergetycznego. Rozwój wykorzystania OZE umożliwi zaspokojenie wzrastającego zapotrzebowania na energię. Zwiększy też stopień uniezależnienia się od dostaw energii z importu.

Wytwarzanie energii ze źródeł odnawialnych cechuje się niewielką lub zerową emisją zanieczyszczeń, co zapewni pozytywne efekty ekologiczne.

Energetyka odnawialna przyczynia się również do rozwoju słabiej rozwiniętych regionów, bogatych w zasoby energii odnawialnej. Realizacja inwestycji związanych z odnawialnymi źródłami energii wpływa także na wzrost zatrudnienia w gospodarce.

Sporządzenie i przesłanie do Komisji Europejskiej planu działań wynika z postanowień unijnej dyrektywy w sprawie promowania stosowania energii ze źródeł odnawialnych. Plan określa krajowe cele dotyczące udziału energii z OZE w sektorach: transportowym, energii elektrycznej oraz ogrzewania i chłodzenia w 2020 r. Określa też środki, które należy podjąć dla osiągnięcia tych celów.

CIR przypomina, że plan rozwija i uszczegółowia prognozy dotyczące odnawialnych źródeł energii zawarte w polityce energetycznej Polski do 2030 r., przyjętej w zeszłym roku przez rząd.

PSPPO na podst. PAP



Przegląd stanowisk krajów członkowskich w sprawie rozwiązania technicznego

Od kilku miesięcy trwają w Stałym Komitecie ds. Łączucha Żywnościowego i Zdrowia Zwierząt (SCoFCAH) będącym jedną z agend Komisji Europejskiej prace nad tzw. „rozwiązaniem technicznym”. Rozwiązanie to dotyczy określenia progu dopuszczalnych zawartości nieautoryzowanych na obszarze Wspólnoty produktów paszowych z organizmów transgenicznymi. Kilka miesięcy temu Stały Komitet zaproponował włączenie do tych prac również produktów spożywczych.

Niniejsza informacja oparta jest na podstawie danych z FEDIOL i zawiera przegląd stanowisk poszczególnych państw członkowskich w sprawie rozwiązania technicznego oraz włączenia do niego produktów spożywczych. Jak wynika z przedstawionego poniżej przeglądu stanowisk wahają się one od całkowitego poparcia np. Finlandia, Belgia, Holandia do całkowitej negacji jak w przypadku Grecji czy Polski.

Przy omawianiu problematyki rozwiązania technicznego pragnę podkreślić, że PSPPO również bierze aktywny udział w dyskusji na temat rozwiązania technicznego. Na naszej stronie znajduje się tekst ostatniego stanowiska Stowarzyszenia (z 16 listopada br.) w tej sprawie.

🔥 Francja wyraziła poparcie dla włączenia produktów spożywczych, ale zwróciła się o więcej konkretnych informacji dotyczących bezpieczeństwa w przypadku włączenia ich do rozwiązania technicznego.

🔥 Niemcy zamierzają wymieniać rozwiązanie techniczne dla pasz i produktów spożywczych jako jeden ze swoich priorytetów. Jednak odpowiedzialny za problematykę minister jeszcze oficjalnie nie wyraził poparcia dla włączenia produktów spożywczych do prac nad

rozwiązaniem technicznym. W ostatnim piśmie do niemieckiej Federacji Producentów Żywności Prawa i Nauk o Żywności (BLL - Bund für Lebensmittelrecht und Lebensmittelkunde) odnosząc się do prac SCoFCAH (Stały Komitet KE ds. Łączucha Żywnościowego i Zdrowia Zwierząt) oświadczył, że Niemcy będą wskazywały na możliwość poparcia dla włączenia do prac Komitetu produktów spożywczych. Oświadczył on również, że Niemcy są zainteresowane w sukcesie prowadzonych przez komitet konsultacji jako dotyczących tworzenia prawa konstruktywnego. Wydaje się, że jest to krok we właściwym kierunku.

🔥 Włochy nie mają jeszcze wypracowanego stanowiska. Nie są jednak przeciwnie rozwiązaniu technicznemu dla pasz i są w trakcie dyskusji nad wprowadzeniem go do produktów spożywczych. W przypadku tego kraju decyzja należy do trzech ministerstw: Zdrowia, Rolnictwa i Środowiska.

🔥 Zjednoczone Królestwo Wielkiej Brytanii. Nowy gabinet brytyjski nie określił jeszcze swego stanowiska i jest raczej wykluczone, żeby zrobił to ze względów proceduralnych do połowy grudnia br. Poprzedni rząd w pełni popierał rozwiązanie techniczne dotyczące pasz i produktów spożywczych. Można oczekiwać, że obecny rząd będzie kontynuował tę linię.

🔥 Hiszpania była zawsze daleka od zdecydowanego popierania rozwiązania technicznego dla obu grup produktów – pasz i produktów spożywczych. Chociaż jest silnie przeciwna GMO to prawdopodobnie hiszpańskie stanowisko może ulec zmianie.

🔥 Rumunia jest krajem, którego stanowisko nie jest jeszcze w pełni określone ale rozważa włączenie do rozwiązania technicznego produktów

spożywczych. Kraj ten jest przychylny GMO.

🔥 Finlandia, Dania, Belgia i Holandia całkowicie popierają włączenie do rozwiązania technicznego produktów spożywczych i wyraziły to już Komisji Europejskiej.

🔥 Portugalia nie zadeklarowała jeszcze oficjalnie przed Komisją swojego poparcia dla włączenia do prac nad rozwiązaniem technicznym produktów spożywczych ale wydaje się to linią postępowania kraju.

🔥 Austria popierając włączenie do prac nad rozwiązaniem technicznym produktów spożywczych może nie chcieć zwiększenia stopnia poziomu powyżej 0,1% w późniejszym okresie. Sytuacja taka może mieć miejsce w przypadku nowelizacji legislacji dotyczącej organizmów modyfikowanych genetycznie.

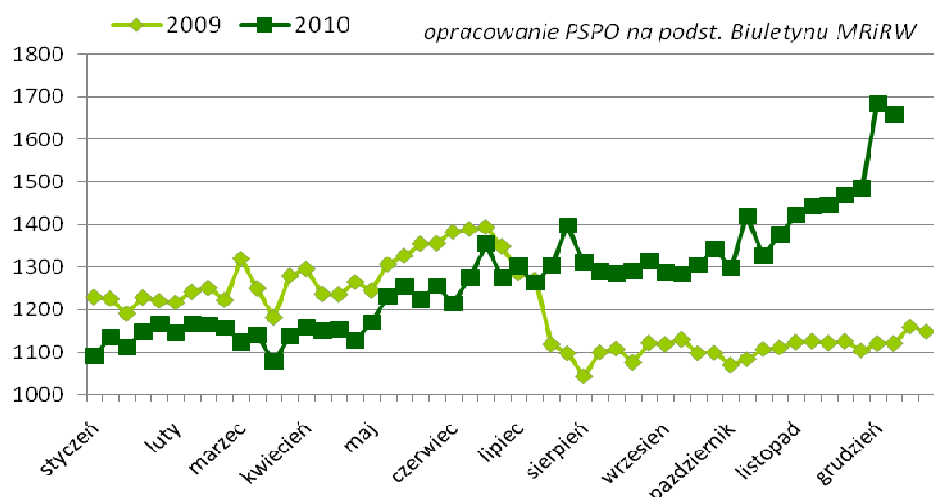
🔥 Irlandia działa pod silnym wpływem Zielonych na rząd, który najprawdopodobniej nie będzie wspierał włączenia produktów spożywczych do prac nad rozwiązaniem technicznym. Sytuacja w tym kraju może się zmienić po wyborach, które odbędą się w końcu stycznia przyszłego roku.

🔥 Grecja jest tradycyjnie przeciwna rozwiązaniu technicznemu czyli wspiera stanowisko 0 tolerancji dla GMO w paszach i produktach spożywczych.

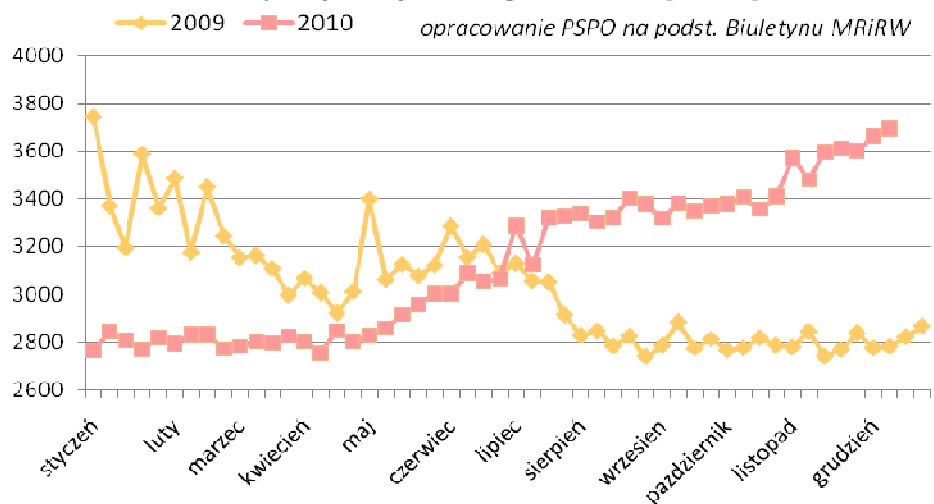
🔥 Polska przyjęła w roku 2008 Ramowe Stanowisko w sprawie GMO, które stanowi deklarację polityczną „Polska wolna od GMO”. Jakkolwiek nie stanowi ona aktu prawnego to skutecznie nie pozwala na wyrażenie poparcia dla rozwiązania technicznego.

Lech Kempczyński

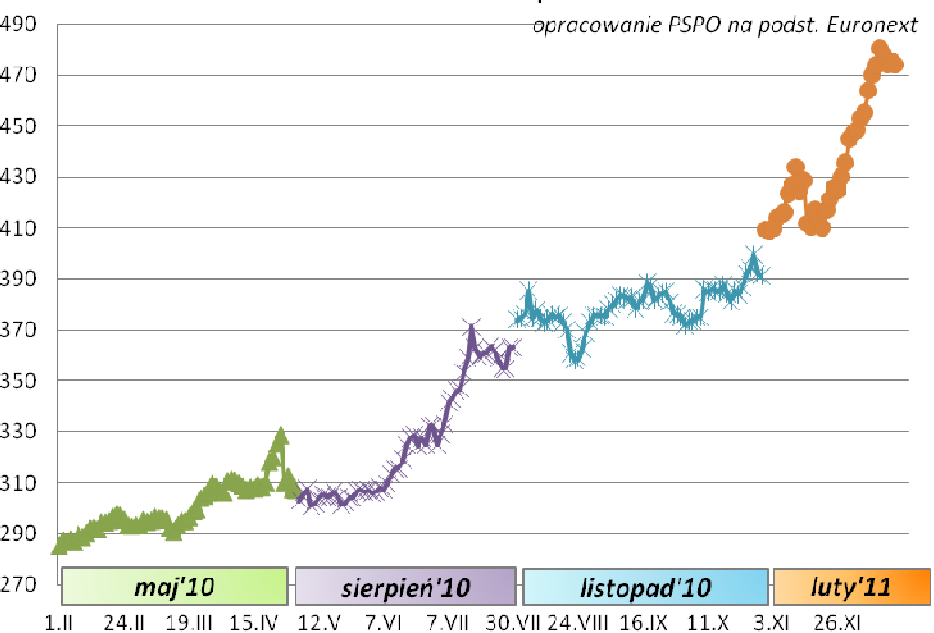
Ceny nasion rzepaku w Polsce [PLN/t]



Ceny oleju rzepakowego w Polsce [PLN/t]



Notowania MATIF na rzepak FOB [EUR/t]



Średnie ceny produktów rzepakowych w Polsce 6 - 12 XII wg MRiRW

Produkt	Cena netto [PLN/t]	Zmiana [%]
Nasiona rzepaku	1658	-1,5
Olej rafinowany	3696	+0,9
Śruta rzepakowa	736	+2,6
Makuch	743	-1,8

Notowania MATIF na rzepak (FOB) z dn. 20 XII wg Euronext

Dostawa	Cena [EUR/t]	Kurs EUR [PLN] (NBP)	Cena [PLN/t]
Luty'11	479,25	3,9998	1916,90
Maj'11	472,25		1888,91
Sierpień'11	431,50		1725,91
Listopad'11	435,00		1739,91

Notowania różne wg FAMMU/FAPA, Orlen, Rafineria Trzebinia, e-petrol.pl

Produkt	Jednostki	Cena
Nasiona rzepaku CIF stycz/marz'11 Hamburg 9 XII	[USD/t]	653
Olej rzep. sur. FOB luty/kwiec'11 Rotterdam 16 XII	[EUR/t]	1725
Biodiesel FOB Rotterdam 15 XII	[USD/t]	1445,25
Ropa Brent 1 XII	[USD/bbl]	91,38
Bioester RME PKN Orlen 21 XII netto	[PLN/m ³]	3487
ON Rafineria Trzebinia 21 XII netto	[PLN/m ³]	3587
ONBIO20, Rafineria Trzebinia 21 XII netto	[PLN/m ³]	3587

Średnie ogólnopolskie ceny detaliczne [PLN/l] wg e-petrol.pl

Data	Biodiesel	ON
2010-11-16	4,09	4,35
2010-11-23	4,15	4,39
2010-11-30	4,17	4,39
2010-12-07	4,25	4,53