



Warto posiać rzepak jary

W gospodarstwach rolnych nadchodzi czas decyzji jakie wysiać uprawy jare. I chociaż rzepak jary w ostatnich latach nie cieszył się dużym powodzeniem to w obliczu aktualnej sytuacji na rynku może to być strzał w dziesiątkę.

Ceny rzepaku pogalopowały w górę i osiągnęły rekordowe, niespotykane nigdy dotąd poziomy.

Krajowe zakłady tłuszczowe płacą w obecnej chwili ceny przekraczające 2 tys. zł za tonę tych nasion. I chyba takie ceny nikomu się wcześniej nawet nie śniły, a jednak są faktem. Ceny na europejskiej giełdzie Matif również odnotowują dynamiczny wzrost. A powód jest jeden: mniejsza podaż niż popyt.

Pomimo podwojenia produkcji rzepaku w Polsce w ostatnich latach do ponad 2 mln ton, w dalszym ciągu moce przerobowe olejarni są niezaspokojone i wynoszą ok. 3,4 mln ton. Przemysł petrochemiczny zobligowany obowiązkową domieszką biokomponentów do paliw ssie z rynku co roku więcej estrów powstających po obróbce oleju rzepakowego. Na 2011 r. w ogóle sprzedanych paliw musi się znaleźć 6,2% biokomponentów. Zbyt na rzepak jest więc gwarantowany ustawowo!

Niestety wielu rolników nie zdążyło zasiać rzepaku jesienią i to zupełnie nie z ich winy. Na drodze stanęły przeciągające się deszcze. Na przykład w województwie pomorskim w optymalnym terminie agrotechnicznym zasiano jedynie 40% plantacji, a w zachodniopomorskim ledwie 38%. Teraz jest szansa na ponowny powrót do gry – nadchodzi czas siewów rzepaku jarego.

I chociaż rzepak jary nigdy nie daje takich plonów jak ozimy, to jednak przy aktualnych cenach gra jest warta świeczki.

Co prawda mogą odezwać się malkontenci i zaznaczyć, że cen na okres letniego skupu

nie znamy, to jednak można w niektórych zakładach spisać kontrakty na dostawy lipcowe z zaklepaną ceną ustaloną z przetwórcą w chwili spisania kontraktu. A trzeba wiedzieć, że ceny w aktualnych kontraktach opiewają na poziomie około 1700 zł. Jeśli więc tylko ta cena satysfakcjonuje rolnika to może zasiać rzepak jary, spisać kontrakt i spać spokojnie.








Rzepak jary plonuje faktycznie z natury gorzej od ozimego, ale za to w porównaniu z formą ozimą lepiej broni się przed presją chwastów. Rzepak ten sieje się przeważnie w kwietniu, a zbiera w sierpniu. Zazwyczaj cieszy się większą popularnością w okresach wymarzeń zimowych lub też, jak w tym sezonie, po utrudnionych zasiewach upraw ozimych, kiedy to pola zostały puste. Średnie roczne powierzchnie jego zasiewów wahają się od 20-80 tys. ha. Najczęściej też rzepak jary jest siany w województwach północnych, a w szczególności w zachodniopomorskim i warmińsko-mazurskim, ostatnio też stał się on bardziej popularny w lubelskim i podkarpackim. Sprzyjający teren dla jego uprawy to także Pogórze Sudeckie. Ponieważ cechują go wysokie wymagania wodne, to plonuje on najlepiej w rejonach o obfitych, dobrze rozłożonych opadach.

GUS oceniał stan plantacji rzepaku ozimego w listopadzie i wypadły one tak sobie. Średnia ocena to 3,4 punktu, a więc takie dostateczny z plusem. W grudniu GUS ocenił powierzchnię pod zasiewami rzepaku na 718 tys. ha, a zatem skromnie. Potrzeby krajowych zakładów tłuszczowych i eksporterów są bowiem wyższe.

Zainteresowanych rolników odsyłamy na stronę internetową www.pspo.com.pl gdzie znajdą namiary telefoniczne na działy skupu rzepaku w różnych zakładach tłuszczowych.

Ewa Myśliwiec

W numerze

-  Warto posiać rzepak jarystr.1
-  Program PSPO najlepszystr.2
-  Reaktywacja Kolegium Arbitrażowegostr.2
-  Brak porozumienia w sprawie LLPstr.2
-  PSPO skorzysta z niemieckiego doświadczeniastr.3
-  Pasze rzepakowe na targach „Ferma bydła”str.3
-  Notowaniastr.4

Polskie Stowarzyszenie Producentów Oleju

ul. Grzybowska 2 lok. 49
00-131 Warszawa
tel. : 223130788
fax: 224363966
e-mail: biuro@pspo.com.pl
www.pspo.com.pl

Oil Express
Kierownik projektu: Ewa Myśliwiec
Redakcja: Agnieszka Słodowa
Zdjęcia: własne



Program PSPO najlepszy

Z dużą satysfakcją informujemy, że program promocji oleju rzepakowego pt. „Pokochaj olej rzepakowy” opracowany przez PSPO i złożony wraz z wnioskiem o dofinansowanie z budżetu Polski i UE przeszedł na szczeblu krajowym.

Komitet oceniający polskie wnioski złożony z przedstawicieli Ministerstwa Rolnictwa i Agencji Rynku Rolnego ocenił nasz wniosek jako najlepszy z przedłożonych, przydzielił mu najwięcej punktów i przekazał do Komisji Europejskiej ze statusem PRIORYTETOWY.

Za nami uplasowały się wnioski producentów drobiu „Nowa jakość w drobiarstwie” i producentów soków – kontynuacja programu „5 x dziennie warzywa, owoce i soki”. Pozostałe wnioski nie zakwalifikowały się dalej.

PSPO przedłożyło projekt 3-letniej kampanii edukacyjnej, której łączny budżet wynosi 1 650 000 €. Kampania miałaby być realizowana na rynku polskim i łotewskim. Wkład Komisji Europejskiej to 50 % i wkład z budżetu Polski 30%, pozostałe 20% pochodzić będzie z wpłat członków PSPO.



Decyzja Komisji odnośnie programu „Pokochaj olej rzepakowy” powinna zapaść do końca czerwca 2011 r. i jest niezbędna dla jego realizacji. PSPO ma nadzieję, że program spotka się z uznaniem Komisji i rozpoczęło już prace celem sprawnego uruchomienia programu jesienią br.

Ewa Myśliwiec



Reaktywacja Kolegium Arbitrażowego

W związku z ubiegłorocznymi problemami z realizacją kontraktów na dostawy surowców rolniczych w branży zbożowej oraz olejarskiej Izba Zbożowo-Paszowa zamierza reaktywować Kolegium Arbitrów.

Sąd Arbitrażowy jest formą sądu polubownego I instancji, który stanowi alternatywę do rozpatrywania sporów prawnych przez sąd powszechny. Jest on mniej sformalizowany i odznacza się

większą prostotą postępowania w porównaniu do sądów powszechnych. Dzięki temu może w krótszym czasie i przy niższych kosztach rozpatrywać spory majątkowe o charakterze krajowym i międzynarodowym np. w momencie niewywiązywania się rolników z kontraktów.

Izba Zbożowo-Paszowa z powodu coraz liczniejszych sygnałów od przedsiębiorców reaktywuje sąd arbitrażowy,

który zawiesił działalność rok temu. Jego skład może zostać poszerzony o reprezentantów branży rzepakowej.

Rada Izby zgodnie z kompetencjami statutowymi będzie obradować nad reaktywacją Kolegium, wyborze jego Prezydium oraz składzie Arbitrów podczas posiedzenia przewidzianego na połowę kwietnia.

Agnieszka Słodowa na podst. Izba Zbożowo-Paszowa



Brak porozumienia w sprawie LLP

Podczas posiedzenia Komitetu Stałego ds. Łańcucha Żywnościowego i Zdrowia Zwierząt – SCoFCAH, które odbyło się w dn. 8 i 9 lutego br. Komisji Europejskiej oraz krajom członkowskim nie udało się osiągnąć porozumienia w sprawie tzw. „technicznego rozwiązania”.

Propozycja Komisji dotyczy ustalenia dozwolonego poziomu obecności śladowych ilości niezatwierdzonych odmian GMO (LLP – low level presence) w importowanych do Unii surowcach.

W związku z brakiem konsensusu Komisja zdecydowała się przełożyć

głosowanie nad wnioskiem do czasu posiedzenia w dn. 22-23 lutego.

Przedstawiciele krajów członkowskich oraz Komisji powinni być świadomi, że zakłócenia dostaw, z jakimi musieliśmy zmierzyć się w 2009 r., najprawdopodobniej powtórzą się w 2011 r. – powiedziała Nathalie Lecocq, dyrektor generalny FEDIOL.

Liczne przypadki z 2009 r. pokazały, że przyjęcie „technicznego rozwiązania” jest niezbędne dla zapewnienia ciągłości produkcji europejskiego przemysłu spożywczego i paszowego oraz utrzymania

ich konkurencyjności na arenie światowej. Brak takiego rozwiązania znacznie osłabi unijny przemysł, co z pewnością będzie miało wpływ na cały łańcuch dostaw począwszy od rolników, aż do konsumentów.

Należy podkreślić, że ograniczenie zakresu zastosowania LLP tylko do pasz nie rozwiązuje całego problemu.

W takim przypadku zakłady, które przetwarzają surowce na cele spożywcze pozostają w dalszym ciągu w obliczu zagrożenia.

Agnieszka Słodowa na podst. FEDIOL

PSPO skorzysta z niemieckiego doświadczenia

Z inicjatywy PSPO 7 lutego br. w posiedzeniu zespołu ds. śruty i makuchu wziął udział przedstawiciel OVID, czyli stowarzyszenia przemysłu przetwórstwa nasion oleistych i rafinacji oleju w Niemczech.

Dzięki uprzejmości i otwartości dr Jörga Eggersa – zastępcy dyrektora generalnego OVID możliwe było przeprowadzenie spotkania w celu wymiany doświadczeń w zakresie promocji pasz rzepakowych.

Śruta rzepakowa cieszy się w Niemczech ogromną popularnością. 100% jej produkcji zużywane jest na cele paszowe. W ciągu ostatnich 5 lat nastąpił znaczny wzrost użycia śruty rzepakowej (RSM) z ok. 2 mln ton w 2004 do 3 mln ton w 2009 r., a obecny stosunek śruty rzepakowej do sojowej wynosi w Niemczech 3:4. Również na poziomie europejskim wzrasta konsumpcja pasz rzepakowych, jednak stosunek RSM do śruty sojowej jest niższy i wynosi 1:3.

Jörg Eggers wyjaśnił, że RSM odniosła sukces w Niemczech z kilku powodów.



Uczestnicy posiedzenia zespołu ds. śruty i makuchu PSPO

Poza czynnikami zewnętrznymi jak odmiany 00 rzepaku oraz zwiększone zapotrzebowanie na pasze białkowe wymieniony także został czynnik wewnętrzny, czyli wiele wysiłku włożonego w promocję.

W celu zapewnienia uczestnikom rynku aktualnych danych na temat zastosowania oraz doskonałej jakości RSM OVID realizuje wiele działań, m.in. wspiera projekty badawcze, wskazuje doradcom, w jakie badania warto się zaangażować, uczestniczy w targach poświęconych

hodowli zwierząt czy prowadzi stronę internetową www.proteinmarkt.de

Działania OVID i PSPO w ramach kampanii budowania świadomości walorów śruty i makuchu rzepakowego pod hasłem „Pasz rzepakowe - cenne źródło białka i energii” są bardzo zbliżone. Dla zainteresowanych tematem pasz rzepakowych oraz w celu uzyskania dodatkowych informacji zapraszamy na stronę www.paszerzepakowe.pl

Agnieszka Słodowa

Pasze rzepakowe na targach „Ferma bydła”



W dniach 25 i 26 lutego PSPO wraz z czasopismem „Hoduj z głową bydło” zaprasza na profesjonalne konsultacje z dziedziny żywienia bydła pt. „Pasze rzepakowe przyjacielem hodowcy”. Indywidualne konsultacje poprowadzi znany i ceniony ekspert dr inż. Zbigniew Lach z Ośrodka Hodowli Zarodowej w Osięcinach. Posiada on nie tylko

wiedzę, ale przede wszystkim doskonale doświadczenie i świetne wyniki produkcyjne krów, które w praktyce na co dzień żywią się m.in. śrutą rzepakową.

Konsultacje odbędą się w godzinach 10.00 - 15.00 lub dłużej w razie potrzeby na stoisku nr 11 wydawnictw APRY na arenie. Na stoisku będzie można także otrzymać książki i broszury o zasadach żywieniowych dot. zastosowania śruty i makuchu rzepakowego. Konsultacje są bezpłatne. Istnieje możliwość wcześniejszego umówienia godziny, kontakt: pasze@pspo.com.pl.

Imprezie targowej towarzyszą też konferencje naukowo-techniczne, w tym

„Pasze objętościowe – najważniejsze w żywieniu bydła”. 26 lutego tj. w sobotę szczególnie polecamy wykład dr inż. Zbigniewa Lacha pt. „Białko rzepakowe konkurencją dla sojowego” (godz. 12.30).

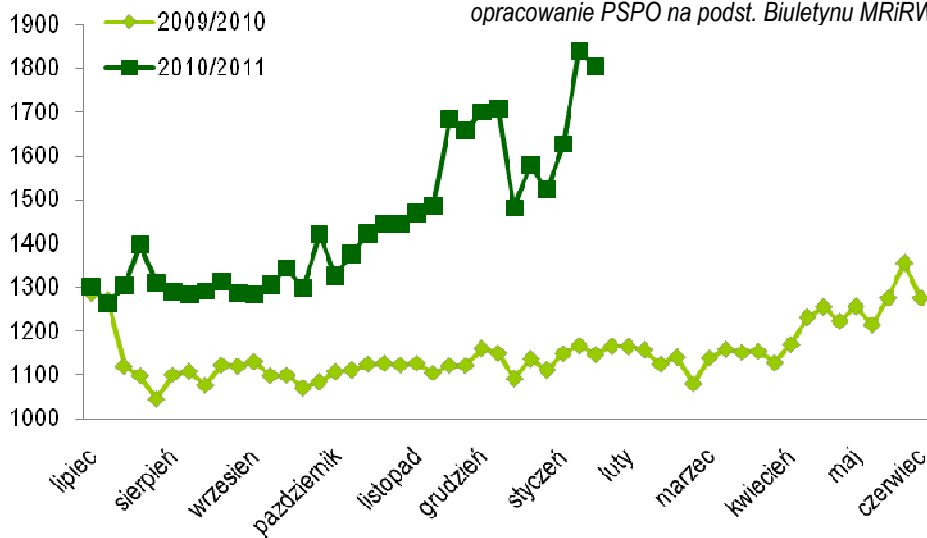
PSPO prowadzące serwis paszerzepakowe.pl ufundowało nagrodę główną w konkursie dla publiczności organizowanym przez targi tj. laptop oraz książki pt. „Pasze rzepakowe w żywieniu bydła”. Rozstrzygnięcie konkursu codziennie o godz. 14:30, w tym nasz laptop w sobotę.

Serdecznie zapraszamy do Poznania!

Ewa Myśliwiec

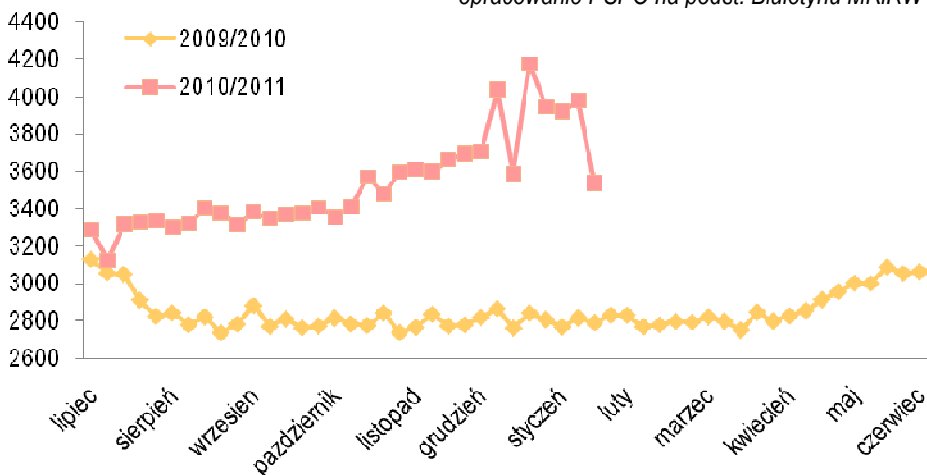
Ceny nasion rzepaku w Polsce [PLN/t]

opracowanie PSPPO na podst. Biuletynu MRiRW



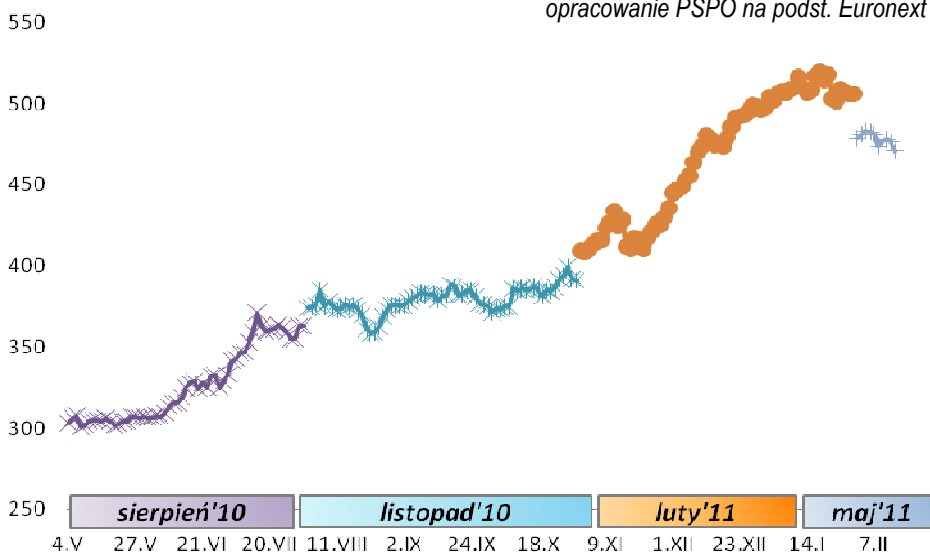
Ceny oleju rzepakowego w Polsce [PLN/t]

opracowanie PSPPO na podst. Biuletynu MRiRW



Notowania MATIF na rzepak FOB [EUR/t]

opracowanie PSPPO na podst. Euronext



Średnie ceny produktów rzepakowych w Polsce 31 I - 6 II wg MRiRW

Produkt	Cena netto [PLN/t]	Zmiana [%]
Nasiona rzepaku	1804	-2,0
Olej rafinowany	3537	-11,2
Śruta rzepakowa	753	+0,3
Makuch	837	+1,0

Notowania MATIF na rzepak (FOB)

z dn. 14 II wg Euronext

Dostawa	Cena [EUR/t]	Kurs EUR [PLN] (NBP)	Cena [PLN/t]
Maj'11	470,75	3,9337	1851,79
Sierpień'11	450,25		1771,15
Listopad'11	454,50		1787,87
Luty'12	457,00		1797,70

Notowania różne wg FAMMU/FAPA, Orlen, Rafineria Trzebinia, e-petrol.pl

Produkt	Jednostki	Cena
Nasiona rzepaku CIF luty Hamburg 27 I	[USD/t]	699
Olej rzep. sur. FOB maj/lipiec Rotterdam 10 II	[EUR/t]	1035
Biodiesel FOB Rotterdam 9 II	[USD/t]	1476
Ropa Brent 9 II	[USD/bbl]	101,79
BIO 100 PKN Orlen 15 II	[PLN/m ³ netto]	3309
BIO ON PKN Orlen 15 II	[PLN/m ³ netto]	3709
BIO 20, Rafineria Trzebinia 15 II	[PLN/m ³ netto]	3709

Średnie ogólnopolskie ceny detaliczne

[PLN/l] wg e-petrol.pl

Data	Biodiesel	ON
2011-01-19	4,15	4,69
2011-01-25	4,10	4,66
2011-02-01	4,09	4,64
2011-02-08	4,10	4,63