



Słabe przezimowanie ozimych

Według wstępnej oceny przezimowania upraw ozimych GUS w bieżącym roku uprawy ozime przezimowały gorzej niż w zeszłym roku.

W zdecydowanej większości województw odnotowano straty w powierzchni zasianych ozimin wynikające z:

- 🔹 występowania pleśni śniegowej,
- 🔹 wymoknięcia roślin w zastoiskach wodnych na przedwiośniu,
- 🔹 wyprzenia roślin na plantacjach na których długo zalegała gruba pokrywa śnieżna,
- 🔹 dobowymi wahaniami temperatury, które powodowały rozmrażania w dzień i zamrażania w nocy wody z topniejącego śniegu.

Według wstępnej wiosennej oceny stanu upraw zanotowano niższą od ubiegłorocznej obsadę roślin żywych i kielkujących na 1 m² wszystkich zasianych jesienią 2009 upraw ozimych. W przypadku rzepaku i rzepiku ozimego liczba roślin żywych na 1 m² wyniosła 55, podczas gdy w ubiegłym roku było to 85.

W badanych próbach polowych udział roślin żywych i nasion kielkujących wyniósł w bieżącym roku dla rzepaku i rzepiku 83,2% (o 8,4 pkt proc. mniej).

Według oceny przeprowadzonej w listopadzie 2009 r. powierzchnię obsianą rzepakiem i rzepikiem ozimym szacuje się na ponad 750 tys. ha tj. o 4,3% mniej niż wynosiły zasiewy z ubiegłego roku.

Oceniany w listopadzie 2009 r. stan zasiewów rzepaku i rzepiku pod zbiory 2010 r. był dobry - średnia dla kraju wyniosła 3,8 stopnia kwalifikacyjnego. Oceny plantacji wahały się od 3,4 stopnia kwalifikacyjnego w województwie warmińsko-mazurskim do 4,0 w województwach: podkarpackim, śląskim, świętokrzyskim i zachodniopomorskim.

Ostateczna ocena strat zarówno zimowych, jak i wiosennych oraz ocena stanu zasiewów upraw rolnych i ogrodniczych zostanie przeprowadzona w drugiej połowie maja br.

Słabsze przezimowanie upraw w porównaniu z rokiem ubiegłym może nie mieć jednak wpływu na wysokość zbiorów upraw ozimych, zwłaszcza jeśli warunki agrometeorologiczne w dalszym okresie wegetacji będą korzystne.

Więcej informacji:

http://www.stat.gov.pl/gus/5840_1637_PL_K_HTML.htm

Agnieszka Słodowa na podst. GUS Notatka Sygnalna z dn.29.04.2010 r.



Święto Kwitnącego Rzepaku

Serdecznie zapraszamy na IV Krajowe Święto Kwitnącego Rzepaku, które odbędzie się 16 maja br. w Kłodawie. Spotkanie organizowane jest przez KZPR, burmistrza Kłodawy i Kutnowską Hodowlą Buraka Cukrowego przy współudziale PSPO.

W programie m.in. objazdy poletek rzepaku, ceremonia Koronacji Króla i Królowej Rzepaku, zwiedzanie wystaw tematycznych oraz wykłady:

- 🔹 Rzepak, uprawa z perspektywą, *prof. Iwona Bartkowiak-Broda, IHAR*

- 🔹 Integrowana Uprawa Rzepaku, *doc. dr inż. Marek Korbas – Instytut Ochrony Roślin w Poznaniu*

- 🔹 Prozdrowotne właściwości oleju rzepakowego, *prof. dr Wiktor B. Szostak – Instytut Żywności i Żywienia*

Szczegółowa agenda wraz z dodatkowymi informacjami znajduje się na stronie:

www.klodawa.wlkp.pl/content/view/610/47/

Agnieszka Słodowa

W numerze

🔹 Słabe przezimowanie ozimychstr.1

🔹 Święto Kwitnącego Rzepakustr.1

🔹 Rzepak szansą na stabilizację dochodówstr.2

🔹 Pasze rzepakowe- cenne źródło białka i energii (cz. III)str.2

🔹 Spadek prognoz produkcji rzepaku w 2010 r.str.3

🔹 Wzrost przerobu rzepakustr.3

🔹 Polski Rynek Biopaliw – debata w Mszczonowiestr.3

🔹 Notowaniastr.4

Polskie Stowarzyszenie Producentów Oleju

ul. Grzybowska 2 lok. 49
00-131 Warszawa
tel. : 223130788
fax: 224363966
e-mail: biuro@pspo.com.pl
www.pspo.com.pl

Oil Express
Kierownik projektu: Ewa Myśliwiec
Projekt graf. i opracowanie:
Agnieszka Słodowa
Zdjęcia: własne



Rzepak szansą na stabilizację dochodów

Aktualne relacje cenowe pomiędzy zbożami i rzepakiem powodują, że coraz większa liczba producentów widzi szansę stabilizacji dochodów gospodarstwa w uprawie rzepaku. Naturalną konsekwencją tej sytuacji jest stałe zwiększające się zainteresowanie produkcją rzepaku.

Jeszcze 10 lat temu powierzchnia uprawy rzepaku wynosiła ok. 430 tys. ha, zaś w 2009 r. areal ten wzrósł już do 770 tys. ha. Z danych publikowanych przez IUNG – PIB w Puławach wynika, że teoretycznie pod zasiewy tej rośliny moglibyśmy przeznaczyć nawet 1,0-1,1 mln ha.

Produkcja nasion rzepaku w Polsce wzrosła natomiast od 2000 r. ponad 2,5 krotnie, od ok. 960 tys. ton do ponad 2,44 mln ton w ubiegłym roku. Istotnym warunkiem wzrostu produkcji rzepaku były w tym przypadku jakość i rodzaj materiału siewnego, gdyż to odmiana jest głównym czynnikiem decydującym o rozwoju uprawy. Niestety w dalszym

ciągu niezadowolający jest udział w strukturze zasiewów odmian mieszańcowych, plonujących wyżej niż odmiany populacyjne.

Biorąc pod uwagę powyższe informacje widać, że jest zatem jeszcze pewna rezerwa i potencjał dla tej rośliny.

Trzeba pamiętać, iż rzepak jest rośliną bardzo wymagającą pod względem agrotechniki. Dlatego też przed podjęciem decyzji o wprowadzeniu tej rośliny do uprawy warto poszerzyć wiedzę korzystając z różnych poradników. W tym zakresie szczególnie polecam publikację z cyklu 'Teraz rzepak, Teraz olej' pt. „**Technologia produkcji surowca**” wydaną w dwóch tomach, którą można zamówić bezpłatnie w wersji elektronicznej poprzez stronę internetową www.pspo.com.pl bądź zakupić w PSPO w cenie 35 zł/tom.

Należy także podkreślić, iż ciągle rozwijający się rynek biopaliw daje największą szansę na stabilizację rynku



i cen rzepaku, a przede wszystkim zapewniony zbyt na surowiec. Zgodnie z Narodowym Celem Wskaźnikowym co roku zapotrzebowanie na biopaliwa będzie systematycznie wzrastać. W tym roku udział biokomponentów w paliwach ma wynieść 5,75 %, a w 2020 r. powinien osiągnąć poziom 10 %.

TopAgrar przewiduje, iż brak powrotu dobrej koniunktury na zboże spowoduje dalsze zainteresowanie rolników rzepakiem.

Agnieszka Słodowa na podst. Top Agrar Polska nr 5/210



Pasze rzepakowe – cenne źródło białka i energii (cz. III)



Podstawowym celem produkcji żywca wieprzowego jest uzyskanie dobrej jakości tusz charakteryzujących się wysoką zawartością mięsa odznaczającego się wysokimi walorami odżywczymi, technologicznymi oraz kulinarnymi. Producenci dążą do tego by osiągnąć jak

największą różnicę między wartością sprzedaży a poniesionymi kosztami wytworzenia 1 kg żywca/wbc. Cel ten coraz trudniej jest zrealizować, gdyż cena jaką producenci uzyskują za sprzedaż 1 kg żywca wieprzowego wykazuje tendencję malejącą. Sytuacja ta powoduje, że producenci wieprzowiny są zainteresowani możliwościami obniżenia kosztów produkcji, dzięki wykorzystaniu innych źródeł białka, aniżeli poekstrakcyjna śruta sojowa (PŚS). Taką alternatywę stanowią pasze rzepakowe, których produkcja systematycznie się zwiększa.

Wprowadzenie nowych odmian rzepaku charakteryzujących się niższą zawarto-

ścią glukozyolanów, sinapiny oraz kwasu fitynowego pozwala zwiększać udział pasz rzepakowych w żywieniu świń. Relacje cenowe pomiędzy alternatywnymi źródłami białka a produktami rzepakowymi, mają istotny wpływ na zakres stosowania w praktyce PŚR i makuchu rzepakowego w żywieniu świń. Produkty rzepakowe stają się coraz bardziej atrakcyjne w żywieniu zwierząt, nie tylko w Polsce ale również w innych krajach.

Bliższe informacje znajdują się na stronie www.paszerzepakowe.pl

PSPO na podst. Teraz rzepak, Teraz olej – Pasze rzepakowe w żywieniu zwierząt 2010



Spadek prognoz produkcji rzepaku w 2010 r.

Najnowsze prognozy zbiorów rzepaku w br. przewidywane są na około 20,9 mln ton (-3,1%) czyli 0,67 mln ton mniej niż rok wcześniej.

Prognozy przewidują dla:

- 🔥 Francji 5,2 mln t (wobec 5,58 mln t),
- 🔥 Niemiec 5,85 mln t (wobec 6,31 mln t),
- 🔥 Polski 2,4 mln t (wobec 2,48 mln t),
- 🔥 Wielkiej Brytanii 2,08 mln t (wobec 1,95 mln t),
- 🔥 Rumunii 0,75 mln t (wobec 0,68 mln t).

Zatem perspektywy podażowe w UE w sezonie 2010/11 zostały od ostatniej prognozy zmniejszone o około 0,5 mln ton. Niższa podaż wpłynie na zmniejszenie przerobu rzepaku, który aktualnie prognozuje się na około 22,9 mln ton (jedynie 0,4% więcej niż sezon wcześniej). Oznacza to najmniejszy przyrost przerobu od kilku lat, kiedy wzrastał od 7% do 17%.

Prawdopodobnie import rzepaku do Unii w sezonie 2010/11 będzie na poziomie 2,7 mln ton. Eksport rzepaku z Ukrainy

w sezonie 2010/11 będzie najniższy od 3lat i osiągnie jedynie 1,6-1,7 mln ton wobec 1,77 mln ton rok wcześniej oraz 2,65 mln ton przed dwoma laty. Zapowiada się niewielki wzrost eksportu z Białorusi, Kazachstanu, Mołdawii i Rosji, ale eksport z WNP raczej będzie w stagnacji osiągając około 2,2 mln ton podobnie jak w sezonie 2009/10 wobec 2,9 mln ton w sezonie 2008/09.

Jeśli w UE27 przerób osiągnie jedynie około 2,9 mln ton, to wzrost produkcji

biodiesla będzie raczej trudny do osiągnięcia. Byłby możliwy natomiast przy wzroście importu oleju rzepakowego czy innych olejów roślinnych. Dodatkowo możliwości importu surowca do UE poza Ukrainą będą zależały od podaży eksportowej z Kanady. Wzrost zaporobowania na rzepak zaowocuje zmniejszeniem zapasów, które pod koniec przyszłego sezonu spadną o około 27% do około 1 mln ton.

PSPO na podst. FAMMU/FAPA za Oil World

Bilans rzepaku UE (mln ton)

	07/08	08/09	09/10p	10/11p	Zmiana w %
Zapasy początkowe	1,29	0,71	1,52	1,40	-7,9
Produkcja	18,44	19,04	21,57	20,90	-3,1
Import *	0,69	3,22	2,28	2,70	18,4
PODAŻ	20,42	22,97	25,37	25,00	-1,5
Eksport *	0,40	0,10	0,13	0,08	-38,5
Przerób	18,46	20,33	22,81	22,90	0,4
inne użycie	0,85	1,02	1,03	1,00	-2,9
POPYT	19,71	21,45	23,97	23,98	0,0
Zapasy końcowe	0,71	1,52	1,40	1,02	-27,1

*Źródło: FAMMU/FAPA za Oil World, p- prognoza, * poza handlem wewnątrz UE; sezon od VII do VI sezon od lipca do czerwca*



Wzrost przerobu rzepaku w Kanadzie

W Kanadzie w br. wzrośnie areal rzepaku z 6,56 mln ha do 6,7 mln ha, co przy przeciętnych plonach powinno zaowocować zbiorami w sezonie 2010/11 na poziomie 11,9 mln ton. W sezonie 2009/10 eksport prawdopodobnie

osiągnie około 7 mln ton, natomiast tegoroczne zbiory pozwolą na eksport około 6,6 mln ton rzepaku. W sezonie 2010/11 przewiduje się wzrost przerobu do 5,2 mln ton wobec 4,5 mln ton.

PSPO na podst. FAMMU/FAPA za FAS



Polski Rynek Biopaliw - Debata w Mszczonowie

III Spotkanie Branży Petrochemicznej "Polski Rynek Biopaliw - Debata 2010" organizowane przez e-petrol.pl odbyło się 22 kwietnia br. w Mszczonowie.

Tegoroczne Spotkanie Branży Biopaliw było podzielone na trzy panele, powiąza-

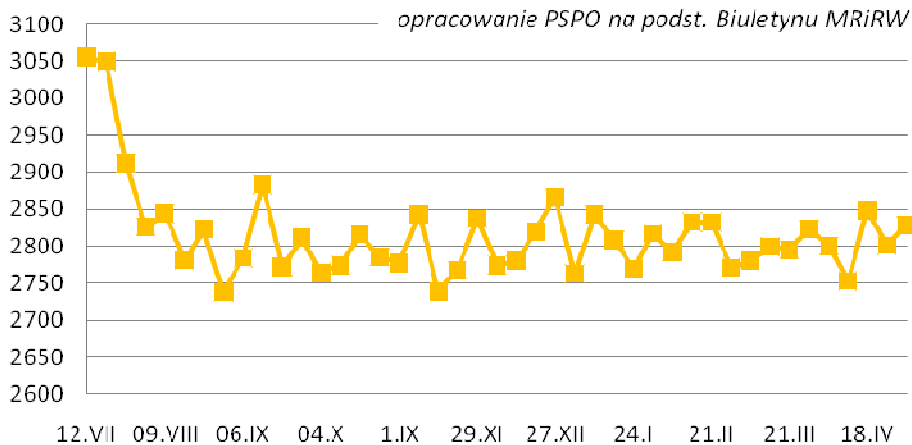
ne tematycznie. Pierwsza część dotyczyła szeroko rozumianego kontekstu prawnego, w drugiej zaproszeni goście, reprezentujący różne branże: paliw, biokomponentów i rolniczą zrealizowali łącznie sześć wystąpień,

natomiast ostatnia część spotkania była poświęcona tematom technicznym. Pełna relacja do przeczytania na stronie:

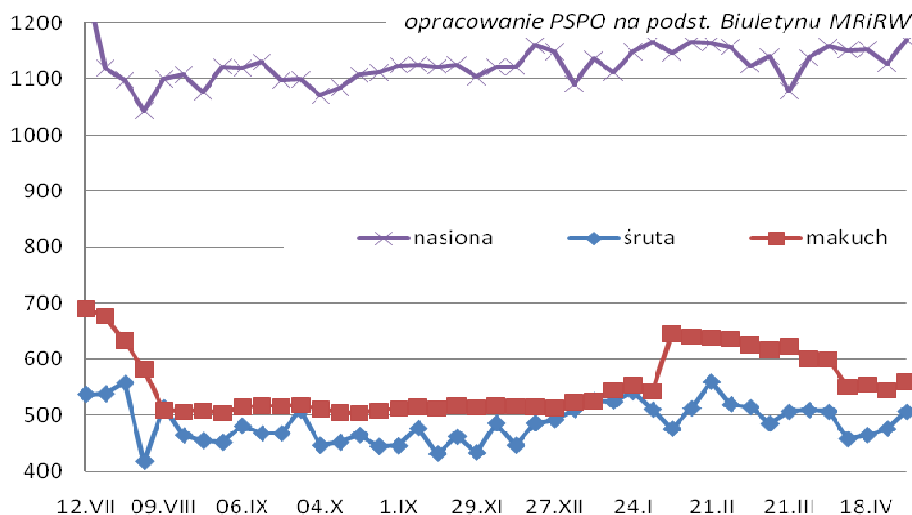
www.e-petrol.pl

Agnieszka Słodowa

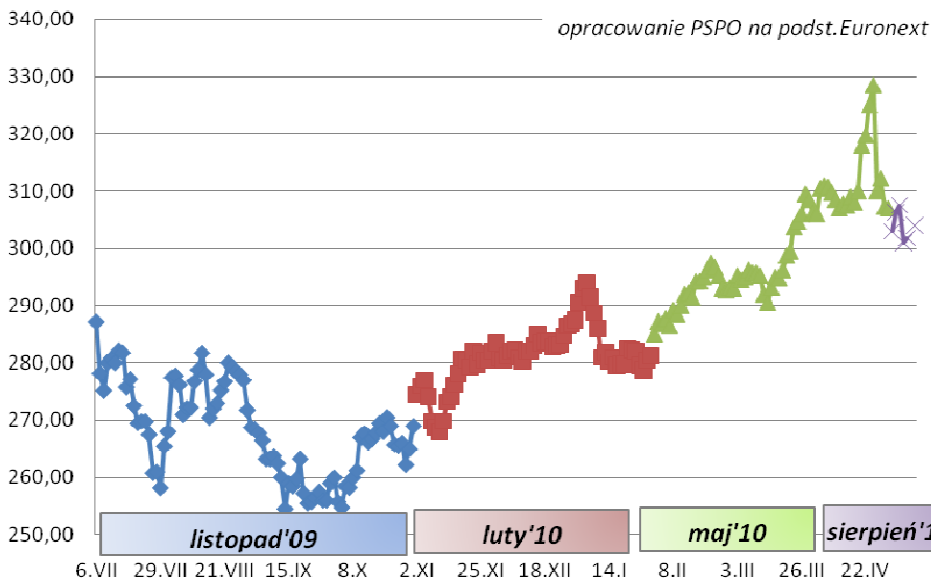
Ceny oleju rzepak. rafinowanego w Polsce [PLN/t]



Ceny rzepaku, śrutu i makuchu w Polsce [PLN/t]



Notowania MATIF na rzepak FOB [EUR/t]



Średnie ceny produktów rzepakowych w Polsce 26 IV – 2 V

Produkt	Cena netto [PLN/t]	Zmiana [%]
Nasiona rzepaku	1169	+3,7
Olej rafinowany	2828	+1,0
Śruta rzepakowa	506	+6,3
Makuch	559	+2,6

Notowania MATIF na rzepak (FOB) z dn. 12 V

Dostawa	Cena [EUR/t]	Kurs EUR [PLN] (NBP)	Cena [PLN/t]
Sierpień'10	304,00	3,9900	1212,96
Listopad'10	308,75		1231,91
Luty'11	313,00		1248,87
Maj'11	316,50		1262,84

Notowania różne

Produkt	Jednostki	Cena
Nasiona rzepaku CIF kwiec/czerw Hamburg 29 IV	[USD/t]	411
Olej rzep. sur. FOB maj/lipiec Rotterdam 6 V	[EUR/t]	681
Biodiesel FOB Rotterdam 7 V	[USD/t]	891
Ropa Brent 7 V	[USD/bbl]	78
Bioester RME PKN Orlen 13 V	[PLN/m ³] netto	2977
ON Rafineria Trzebinia 13 V	[PLN/m ³] netto	3427
ONBIO20, Rafineria Trzebinia 13 V	[PLN/m ³] netto	3427

Źródło: MRiRW Biuletyn Informacyjny - Rynek Roślin Oleistych, Euronext, FAMMU/FAPA, e-petrol.pl, orlen.pl, rafineria-trzebinia.pl