

Handel zagraniczny – mniejszy import, zwiększony eksport nasion rzepaku

Sparks Polska podaje, iż w pierwszych 3 miesiącach sezonu 2009/10* **eksport nasion rzepaku** wyniósł ponad **198 tys. ton** wobec ponad 156 tys. ton wyeksportowanych w tym samym okresie roku poprzedniego. Głównym odbiorcą naszego rzepaku pozostają niezmiennie Niemcy (ok. 193 tys. ton, co stanowi 97% całego eksportu rzepaku w analizowanym okresie).

Import nasion rzepaku do kraju wyniósł ponad **106 tys. ton** wobec 131 tys. ton sprowadzonych do kraju w tym samym okresie poprzedniego sezonu. Ta ilość rzepaku została sprowadzona głównie z Ukrainy (ok. 50 tys. ton), Słowacji (ok. 20 tys. ton) i Czech (ok. 15 tys. ton).

Eksport oleju rzepakowego w pierwszych 3 miesiącach bieżącego sezonu wyniósł prawie **45,2 tys. ton**, **import 4,8 tys. ton**, zaś dodatnie saldo wymiany 40,4 tys. ton. W tym samym okresie roku ubiegłego odnotowano znacznie niższe saldo wymiany (29,8 tys. ton).

Analicyści BGŻ oczekują, o ile nie nastąpi znaczne umocnienie złotego, **dalszej poprawy bilansu handlu zagranicznego nasionami rzepaku i produktami jego przetwórstwa w sezonie 2009/10.**

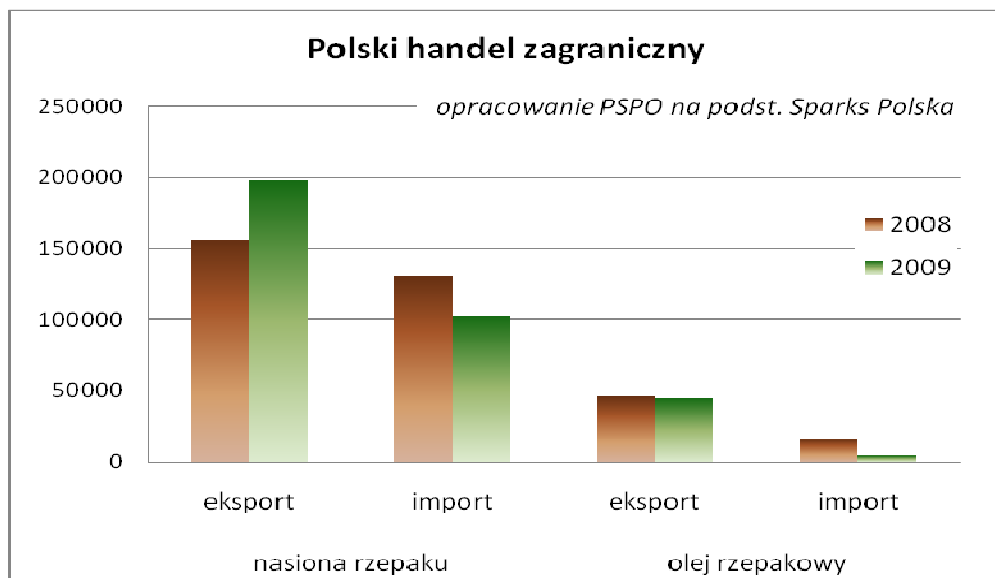
Wzrostowi eksportu sprzyjać będzie wzrost popytu w UE na nasiona rzepaku i produkty jego przetwórstwa z przeznaczeniem na cele energetyczne.

W imporcie spodziewane jest większe zróżnicowanie krajów dostawców, przede wszystkim ze względu na głęboki spadek produkcji i eksportu nasion rzepaku z Ukrainy, z której w sezonie 2008/09 pochodziło 3/4 unijnego importu, z czego do Polski w II półroczu 2008 r. trafiło 222,8 tys. ton, tj. aż 75,8% całego krajowego przywozu.

W bieżącym sezonie do Polski mogą zostać sprowadzone m.in. większe partie z przewidywanego w wysokości 270-290 tys. ton eksportu tego surowca z Białorusi.

Nowym zjawiskiem obserwowanym w polskim handlu zagranicznym w sektorze oleistych jest wzrost importu poekstrakcyjnej śrutę słonecznikowej, która z racji niskiej ceny - obok śrutę rzepakowej - w warunkach prawnego uprzywilejowania biomasy poch. rolniczego stała się poszukiwanym surowcem do produkcji energii elektrycznej. BGŻ przewiduje dalszy wzrost importu tej śrutę z przeznaczeniem na cele energetyczne.

*PSPO na podst. BGŻ AgroMonitor, Sparks Polska; * dane za wrzesień nieostateczne*



W numerze

- Handel zagraniczny-
mniejszy import, zwiększony
eksport nasion rzepaku
.....str.1
- Rzepak trzyma się mocno
.....str.2
- Prognozy IERiGŻ – wzrost
produkcji rzepaku, oleju i śrutę
.....str.2
- Sejm przyjął poprawkę do
ustawy o nasiennictwie
.....str.2
- Notowania
.....str.3

Polskie Stowarzyszenie Producentów Oleju

ul. Grzybowska 2 lok. 49
00-131 Warszawa
tel. : 223130788
fax: 224363966
e-mail: biuro@pspo.com.pl
www.pspo.com.pl

Oil Express
Kierownik projektu: Ewa Myśliwiec
Projekt graf. i opracowanie nr 3:
Agnieszka Słodowa
Zdjęcia: www.freedigitalphotos.net

Rzepak trzyma się mocno

FAMMU/FAPA podaje, iż pomimo dużej podaży rzepaku w Europie jest on wspierany:

- dużym popytem olejarni dzięki stabilnemu popytowi na biodiesel,
- kontynuacją umocnienia cen soi w Chicago.

Opłacalność tłoczenia rzepaku w UE jest zatem na dobrym poziomie.

Perspektywy dla rzepaku ozimego w Unii są lepsze, bowiem poprawiły się warunki wilgotności gleby w wielu rejonach Europy np. we Francji oraz na Ukrainie.

Większość surowców oleistych podrożała w Rotterdamie. Wydaje się, że brak w bliskiej perspektywie istotnych czynników, które mogłyby spowodować redukcję cen rzepaku.

PSPO na podst. FAMMU/FAPA za WR, Reuters

Prognozy IERiGŻ – wzrost produkcji rzepaku, oleju i śruty

Z badań IERiGŻ wynika, iż rzepak ozimy pod przyszłoroczne zbiory został zasiany na **powierzchni ok. 830-850 tys. ha**, tj. o ok. 5-7% większej niż pod tegoroczne zbiory.

Duże zainteresowanie uprawą rzepaku wynikało z poprawy opłacalności jego produkcji względem zbóż oraz przewidywań wskazujących na utrzymanie się dobrej koniunktury w roku bieżącym, w związku ze spodziewanym dalszym rozwojem krajowej produkcji biopaliw i w ślad za tym dalszym znaczącym wzrostem zapotrzebowania rynku krajowego na olej rzepakowy.

Przy plonach równie wysokich jak w ostatnich latach (ok. 27-30 dt/ha) przyszłoroczne **zbiory rzepaku** mogą wynieść **2,3-2,6 mln ton**, a więc byłyby zbliżone lub nawet o ok. 8% większe w porównaniu z rekordowo wysokimi tegorocznymi zbiorami.

W sezonie 2009/10 krajowe **zasoby rzepaku** (produkcja łącznie z wysokimi zapasami początkowymi) wynoszą ok. **2,6 mln ton** i są o ok. 24% większe niż w sezonie poprzednim.

Przerób rzepaku może powiększyć się do ponad **2,2 mln ton** (o ok. 18%).

Produkcja oleju rzepakowego wzrośnie do ok. **0,9 mln ton**, a śruty rzepakowej do ok. **1,3 mln ton**.

Eksport rzepaku wyniesie tak jak w sezonie poprzednim ok. 230 tys. ton, a jego import zmniejszy się do ok. 150 tys. ton (o ok. 60%). Na koniec sezonu zapasy rzepaku mogą wynieść ok. 122 tys. ton i być o ok. 45% mniejsze niż przed rokiem.

W kolejnych latach czynnikiem decydującym o rozwoju przemysłu tłuszczowego będzie przede wszystkim wzrost zapotrzebowania rynku krajowe-



go na olej rzepakowy zużywany w produkcji biodiesla, ze względu na obowiązkowy wzrost domieszki biokomponentów do paliw płynnych (z 3,45% w 2008 r. do 5,75% w 2010 r. i 10% w 2020 r.) oraz rosnące zużycie paliw płynnych. Wzrost zużycia oleju rzepakowego w produkcji tłuszczów konsumpcyjnych będzie postępować znacznie wolniej z powodu wysokiego nasycenia rynku tą grupą produktów.

PSPO na podst. Analizy Rynkowe IERiGŻ, Rynek Rzepaku Listopad'09

Sejm przyjął poprawkę do ustawy o nasiennictwie

Sejm przyjął w piątek poprawkę Senatu do nowelizacji ustawy o nasiennictwie. Teraz nowelizacja trafi do podpisu prezydenta.

Projekt ustawy o nasiennictwie wdraża dyrektywę Komisji 2008/62/WE, która

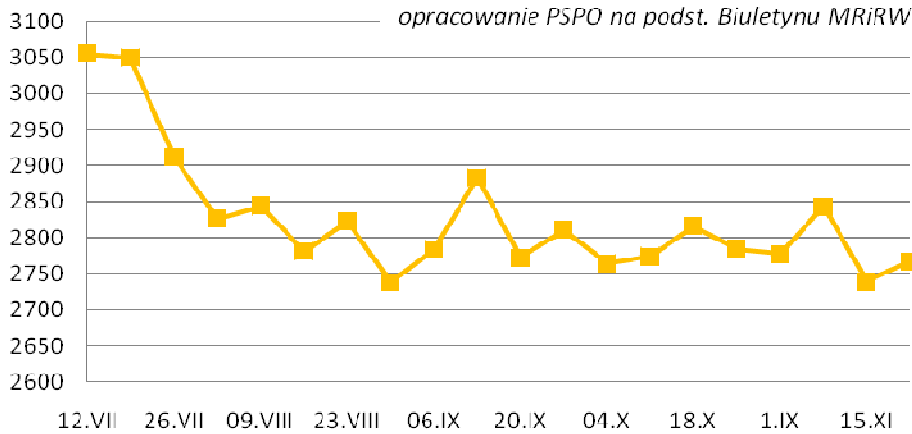
dotyczy zrównoważonego wykorzystania krajowych zasobów genetycznych.

Zgodnie z dyrektywą w przypadku rzepaku maksymalna ilość materiału siewnego danej odmiany dla zachowania bioróżnorodności, jaka może zostać

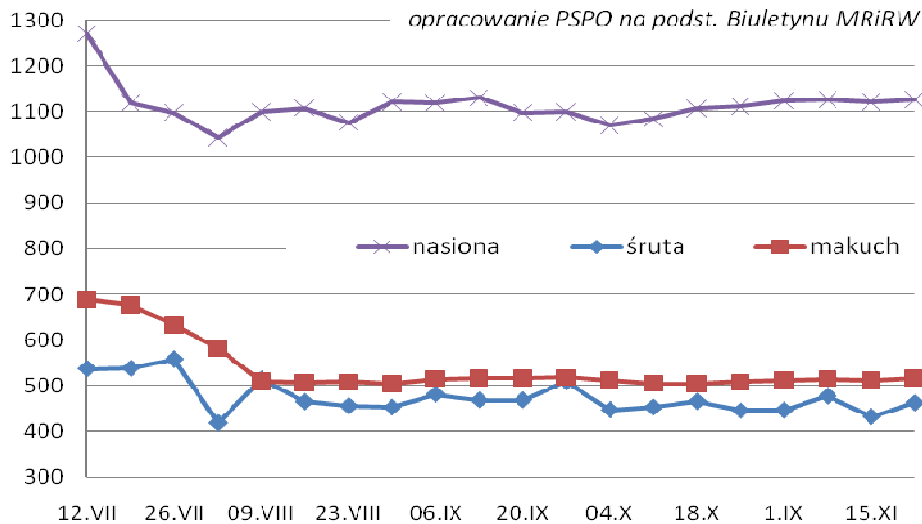
wprowadzona do obrotu, wynosi 0,3% materiału siewnego danego gatunku stosowanego rocznie na terytorium Polski.

PSPO na podst. PAP (portalspozywczy.pl)

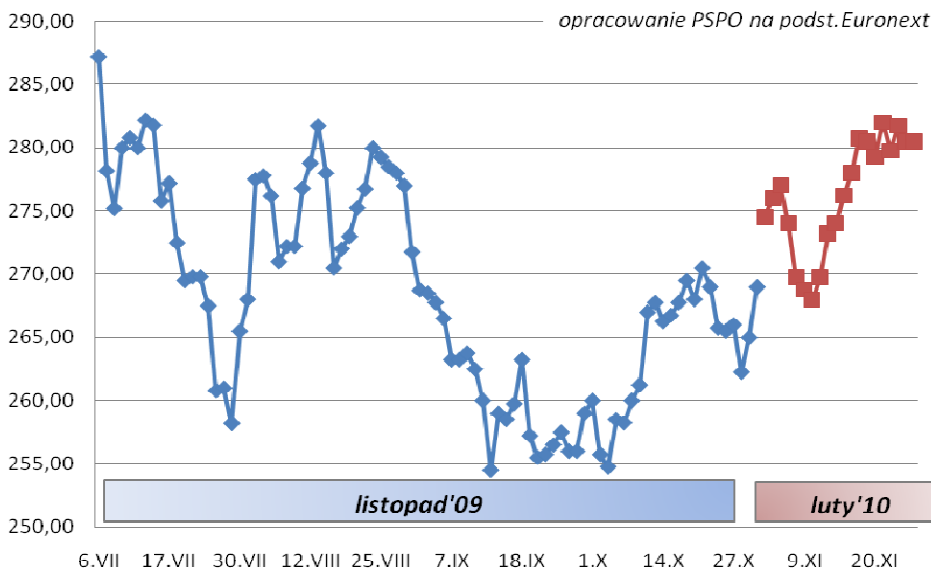
Ceny oleju rzepak. rafinowanego w Polsce [PLN/t]



Ceny rzepaku, śrutu i makuchu w Polsce [PLN/t]



Notowania MATIF na rzepak FOB [EUR/t]



Średnie ceny produktów rzepakowych w Polsce 16-22 XI

Produkt	Cena netto [PLN/t]	Zmiana [%]
Nasiona rzepaku	1126,00	+0,4
Olej rafinowany	2767,00	+1,0
Śruta rzepakowa	462,00	+6,9
Makuch	517,00	+1,0

Notowania MATIF na rzepak (FOB) z dn. 1 XII

Dostawa	Cena [EUR/t]	Kurs EUR [PLN] (NBP)	Cena [PLN/t]
Luty'10	283,50	4,1264	1169,83
Maj'10	287,75		1187,37
Sierpień'10	288,25		1189,43
Listopad'10	292,00		1204,91

Notowania różne

Produkt	Jednostki	Cena
Nasiona rzepaku CIF list'09 Hamburg 19 XI	[USD/t]	404
Olej rzep. sur. FOB luty'10 Rotterdam 26XI	[EUR/t]	633
Biodiesel FOB Rotterdam 24 XI	[USD/t]	990,25
Ropa Brent 24 XI	[USD/bbl]	75,83
Bioester RME PKN Orlen 02 XII	[PLN/m ³] netto	2777
ON Rafineria Trzebinia 02 XII	[PLN/m ³] netto	2870
ONBIO20, Rafineria Trzebinia 02 XII	[PLN/m ³] netto	2870

Źródło: MRiRW Biuletyn Informacyjny - Rynek Roślin Oleistych, Euronext, FAMMU/FAPA, e-petrol.pl, orlen.pl, rafineria-trzebinia.pl