

## PSPO członkiem FGŻ RP

Uprzejmi informujemy, że Polskie Stowarzyszenie Producentów Oleju wstąpiło w szeregi Federacji Gospodarki Żywnościowej Rzeczypospolitej Polskiej. Celem działania FGŻ RP jest stworzenie mocnej, merytorycznej, sprawnej funkcjonalnie ponadbranżowej organizacji integrującej interesy sektora rolno-spożywczego działającej na rzecz rozwoju i promocji narodowej gospodarki żywnościowej jako jednego z najważniejszych sektorów gospodarki Polski i Unii Europejskiej. Swoje cele zamierza realizować poprzez aktywną współpracę, jako forum inicjujące i eksperckie z resortami administracji państwowej, Parlamentu RP i UE, polskimi przedstawicielstwami w UE, europejskimi organizacjami przemysłu żywnościowego oraz uczestnicząc w konsultacjach stanowienia prawa. W dniu 16 września br. odbyło się spotkanie RGŻ FP

wraz z Sekretarzami Stanu z Ministerstwa Rolnictwa i Rozwoju Wsi – Kazimierzem Plocke oraz z Ministerstwa Środowiska – Dorotą Niedzielą. Obecni na spotkaniu przedstawiciele poszczególnych branż, mieli okazję przedstawić głównie problemy, z którymi boryka się ich sektor. Z ramienia PSPO w spotkaniu wziął udział dyrektor generalny PSPO - Adam Stępień, który przybliżył zebrany następujące tematy: problem oszustw podatkowych w obrocie olejem rzepakowym, kwestię związaną z krajową polityką biopaliwową, w kontekście wykorzystywania ok. 60% produkcji oleju rzepakowego na ten cel, a także poruszył kwestię promocji śrutu poekstrakcyjnej rzepakowej jako krajowego źródła białka.

Joanna Żuchniewicz

## ComAgri odrzuca propozycję KE dotyczącą GMO

Dnia 3 września br. Komitet ds. Rolnictwa i Obszarów Wiejskich – ComAgri (większością 28 głosów, przy 8 przeciwko oraz 6 wstrzymujących się) odrzucił propozycję Komisji z kwietnia br. zakładającą możliwość narodowych zakazów importu i użycia pasz i żywności GMO. Propozycja ta wcześniej spotkała się już z bardzo silnym oporem zarówno lobby biotechnologicznego, jak i obrońców środowiska (parz: wiadomości z 12 czerwca br.). ComAgri wyraził opinię, że posunięcie byłoby naruszeniem zasad wspólnego rynku






oraz naraża na niebezpieczeństwo sektor hodowli zwierząt, który jest mocno zależny od importowanej paszy GMO. W komentarzu bawarski parlamentarzysta Albert Des ocenił, że wynik głosowania jest jasnym sygnałem dla Komisji. Teraz propozycja będzie poddana pod głosowanie Komitetu ds. Środowiska PE - ComEnvi 12-13 października, br. Następnie na sesji w Strasburgu 26-29 października br. PE oceni propozycję KE.

Źródło: PSPO za Fammu Fapa



### W numerze:

-  PSPO członkiem FGŻ RP .....str. 1
-  ComAgri odrzuca propozycję KE dotyczącą GMO .....str. 1
-  Nierównomierny wzrost rzepaku .....str. 2
-  Prognozy bilansu oleistych w sezonie 2015/16 .....str. 2
-  Spadek cen żywności – najniższy od 6,5 roku .....str. 3
-  Spadek produkcji rzepaku w Kanadzie .....str. 3
-  Cła na biodiesel .....str. 3
-  Spadek indeksu cen żywności FAO .....str. 4
-  Konferencja biopaliwowa KIB .....str. 4
-  Notowania .....str. 5

### Polskie Stowarzyszenie Producentów Oleju

ul. Grzybowska 2 lok. 49  
00-131 Warszawa  
tel.: 22 313 07 88  
fax.: 22 436 39 66  
e-mail: [biuro@pspo.com.pl](mailto:biuro@pspo.com.pl)

[www.pspo.com.pl](http://www.pspo.com.pl)

Oil Express:

Redakcja: **Joanna Żuchniewicz**  
Foto: własne, [www.freefoto.pl](http://www.freefoto.pl),  
[www.pixabay.com](http://www.pixabay.com), [www.sustainablepulse.com/](http://www.sustainablepulse.com/)

## Nierównomierny wzrost rzepaku

Niestety większość nasion rzepaku, zwłaszcza tych zasianych w suchą glebę, które musiały długo czekać na wilgoć wschodziło bardzo nierównomiernie. Efekt jest taki, że na jednej plantacji mamy do czynienia z kilkoma fazami rozwojowymi rzepaku. Są rośliny, które są już w fazie 4 liści, ale i takie które dopiero co wschodzą i są w fazie liścieni. Zwiastuje to problemy w dalszym prowadzeniu plantacji. Pierwszym dylematem z którym wkrótce będą musieli się zmierzyć producenci rzepaku to kwestia dotycząca regulacji plantacji. W przypadku nierównomiernego wzrostu roślin zagadnienie to staje się problematyczne. Niektórzy w tym sezonie twierdzą, iż zabieg taki nie będzie potrzebny zwłaszcza na tych plantacjach z siewu opóźnionego. Inni do zabiegów tych podchodzą

standardowo, czekają jedynie aż większość (50 proc.) roślin osiągnie fazę 4-5 liści. Inni dawkę preparatów z funkcją regulatorów będą dzielić na dwie aplikacje i będą podawać roślinie je w pewnych odstępach czasu. Dawkę dzielą na pół (lub przy udziale 2/3 do 1/3) i pierwszą podają w fazie około 3-4 liścia lub po osiągnięciu 5 liścia, a drugą w odstępie około 10 dniowym. Problemатyczne staje się odchwaszczanie. Z racji nierównomiernego wzrostu rzepaku trudno określić właściwą fazę do stosowania herbicydów nalistnych.

Wielu rolników z Kujaw, pomimo posusznych warunków w miarę dobrze ocenia działanie zabiegów odchwaszczania doglebowego. Zastosowanie preparatów doglebowych tuż po siewie na świeżo uprawioną glebę okazało się dość

dobrym wyjściem. Na plantacjach chwasty są przyhamowane, a ciepła i sucha pogoda ograniczyła negatywne skutki działania chlomazonu. Jedynie sporadycznie obserwuje się fitotoksyczne uszkodzenia rzepaku (w postaci białych przebarwień) po stosowaniu tej substancji.

Na Kujawach poważnym problemem stały się samosiewy zbóż, zwłaszcza na tych plantacjach w których zastosowano uproszczenia uprawowe. Tam gdzie wykonana została tradycyjna orka problem samosiewów jest nieco mniejszy. Niektórzy plantatorzy podzielili także dawkę graminydów. Pierwszą zastosowali w fazie 2 liści, by przyhamować rozwój samosiewów nie powodując uszkodzeń rzepaku, a drugą stosowali po około 8-10 dniach.

Źródło: PSPO za Farmer.pl

## Prognozy bilansu oleistych w sezonie 2015/16

Zbiory rzepaku w UE w br. szacowane są na 21,5 mln ton, co oznacza 12% spadek o 2,9 mln ton poniżej rekordowego poziomu z 2014 roku (24,4 mln ton). Jest to 0,34 mln ton mniej od prognoz z czerwca br., które nie przewidywały suszy. W rozpoczętym 1 lipca br. sezonie

2015/16 podaż rzepaku w UE28 powinna się zmniejszyć o 9% z rekordowego poziomu 27,7 mln ton do 25,3 mln ton. Spadek produkcji wobec poprzedniego roku marketingowego dotyczy wszystkich większych producentów: Niemiec, Francji, Polski oraz Wielkiej Brytanii. Po redukcji

importu w poprzednim sezonie 2014/15, w obecnym zapowiada się większy o 8% przywóz rzepaku spoza UE, do 2,8 mln ton. Taki poziom importu oznacza wzrost o 210 tys. ton (wobec poprzedniego sezonu). Przerób w poprzednim sezonie 2014/15 wzrósł z około 24 mln ton do rekordowego poziomu 25,1 mln ton, ale kolejny, bieżący sezon 2015/16 na skutek mniejszej podaży może przynieść 7% spadek przerobu do 23,5 mln ton. Zapasy rzepaku w sezonie 2014/15 wzrosły z 0,78 mln ton (na początku sezonu) do średnio wysokiego poziomu 1,1 pod koniec czerwca 2015 roku. Bieżący sezon 2015/16 powinien przynieść 26% spadek zapasów do poziomu około 0,8 mln ton.

Źródło: PSPO za Fammu Fapa

Bilans rzepaku w UE (mln ton)

	12/13	13/14	14/15	15/16p	zmiana w %
zapasy początkowe	1,54	1,00	0,78	1,06	35,9
Produkcja	19,80	21,22	24,35	21,46	-11,9
<i>Niemcy</i>	4,92	5,78	6,10	5,00	-18,0
<i>Francja</i>	5,46	4,37	5,52	5,10	-7,6
<i>Polska</i>	2,11	2,87	3,24	2,85	-12,0
<i>Wlk. Brytania</i>	2,56	2,13	2,46	2,25	-8,5
<i>Rumunia</i>	0,16	0,66	1,35	1,05	-22,2
Import *	3,42	3,66	2,57	2,78	8,2
<b>PODAŻ</b>	<b>24,76</b>	<b>25,88</b>	<b>27,70</b>	<b>25,30</b>	-8,7
Eksport *	0,09	0,29	0,59	0,23	-61,0
Przerób	22,74	23,97	25,12	23,45	-6,6
inne użycie	0,93	0,84	0,93	0,84	-9,7
<b>POPYT</b>	<b>23,76</b>	<b>25,10</b>	<b>26,64</b>	<b>24,52</b>	-8,0
zapasy końcowe	1,00	0,78	1,06	0,78	-26,4

Źródło: Oil World, p- prognoza, \* poza handlem wewnątrz UE  
sezon od lipca do czerwca

## Spadek cen żywności

W sierpniu 2015 roku comiesięczny indeks światowych cen żywności FAO zmniejszył się do poziomu najniższego od około 6 i 1/2 lat (tj. od grudnia 2008 r.). Indeks wskazujący na miesięczne zmiany cen dla koszyka produktów żywnościowych (zboża, oleje, nabiał, mięso i cukier) dla sierpnia 2015 roku był na poziomie średnio 155,7 punktów wobec 164,6 pkt., czyli 8,5 pkt. tj. 5,2% mniej niż w lipcu br. Wobec sierpnia 2014 roku (wówczas poziom: 198,3 pkt.) indeks zmniejszył się o 42,6 pkt. Oznacza to po dwóch miesiącach stabilizacji (w październiku oraz listopadzie 2014 r.) już dziewiąty

miesiąc z rzędu powrót do spadkowej tendencji notowanej od marca do września poprzedniego roku. W skali miesięcznej przy stabilizacji cen mięsa pozostałe artykuły staniały (zboża, oleje, artykuły mleczarskie oraz cukier).

W sierpniu 2015 roku indeks cen olejów roślinnych FAO był na poziomie 134,9 pkt. wobec 147,6 pkt. w lipcu br., czyli był niższy o 12,7 pkt. (8,6%) wobec 166,6 pkt. w sierpniu 2014 roku. Sierpniowy indeks dla olejów był najniższy od marca 2009 roku. Spadek wartości tego indeksu odzwierciedlał spadek cen przede wszystkim oleju palmowego do poziomu najniższego od



6 i pół roku, na skutek spowolnienia popytu importowego szczególnie z Indii i Chin. Dodatkowo perspektywa wielkiej podaży soi w sezonie 2015/16, spadek cen paliw kopalnych oraz obaw o spowolnienie gospodarcze w Chinach pchała w dół ceny olejów.

Źródło: PSPO za Fammu Fapa

## Spadek produkcji rzepaku w Kanadzie

Według najnowszych szacunków po raz pierwszy dokonanych na podstawie danych zebranych przy użyciu satelitów, badań u rolników i badań klimatycznych oceniono w Kanadzie zbiory roślin uprawnych. Stwierdzono, że zbiory pszenicy jarej w 2015 r. wyniosą 18,4 mln ton, czyli o 13 proc. mniej niż przed rokiem. Przyczyną są przede wszystkim mniejsze o 11,7 proc. plony rzędu

27,2 dt/ha oraz spadek o 1,5 proc. powierzchni uprawy. Jeszcze gorzej wypadną plony pszenicy twardej, której miało być o 24,5 proc. mniej niż przed rokiem. Zbiory na skutek wzrostu powierzchni uprawy będą jednak w porównaniu do ub.r. mniejsze tylko o 8 proc., czyli 4,8 mln ton. Zbiory rzepaku szacowane są w tym roku 14,4 mln ton, czyli o 11,6 proc. mniej niż przed rokiem.

Przyczyniły się do tego 4,9 proc. spadek powierzchni uprawy i plonów o 7,2 proc. do 18,3 dt/ha.

Zbiory soi i kukurydzy oceniane są jako lepsze niż przed rokiem. Zbiory soi szacowane są na 5,9 mln ton, czyli o 2,1 proc. więcej niż w 2014 r., a kukurydzy o 12,5 proc. do 12,7 mln ton, czyli o 12,5 proc. więcej niż przed rokiem.

Źródło: PSPO za Farmer.pl

## Cła na biodiesel

UE podjęła decyzję o przedłużeniu na kolejne pięć lat cła na importowany z USA do UE biodiesel.

Cło wyrównawcze na biodiesel od różnych producentów wynosi między 211,2 euro a 237 euro/t. Do tego dochodzi cło antydumpingowe dochodzące do 198 euro/t. Cła na biodiesel zostały pierwotnie wprowadzone w 2008 r.

Przedłużeniem obowiązywania cła rozczarowana jest Amerykańska Rada Biodiesla (NBB),

która twierdzi, że UE prowadzi protekcyjną politykę zabezpieczającą przewagę i dominację europejskich producentów na rynku UE.

Z kolei Indonezja skarży antydumpingowe cła na biodiesel na forum Światowej Organizacji Handlu – WTO. Formalnie zwróciła się ona w dniu 31 sierpnia br. do WTO o wszczęcie dysputy wobec antydumpingowych cel wprowadzonych przez Unię

(obowiązujących od maja 2013 roku) biodiesla importowanego z tego kraju. Posunięcie podąża za tego typu skargą Argentyny, a Indonezja twierdzi, że antydumpingowe cła łamią międzynarodowe zasady handlu. Przedstawiciel UE oświadczył, że UE jest gotowa do obrony, a obecnie, po podobnej skardze Argentyny z kwietnia 2014 roku, oczekuje na raport panelowy pod koniec br.

Źródło: PSPO za Farmer.pl i Fammu Fapa

## Spadek indeksu cen żywności FAO

W sierpniu br. odnotowano dalsze obniżenie się podstawowego wskaźnika cen żywności kalkulowanego przez FAO, spowodowane znaczną podażą i czynnikami zewnętrznymi, w tym spadkiem cen energii oraz obawami o spowolnienie gospodarki Chin.

Indeks FAO mierzący miesięczne wahania cen koszyka zbóż, oleistych, produktów mleczarstwa, mięsa i cukru wyniósł średnio 155,7 punktów, tj. o 8,5 punktu mniej (-5,2%) w porównaniu z lipcem br. Był to jednocześnie największy spadek wskaźnika w skali miesięcznej od grudnia 2008 r.

Według Abdolrezy Abbassian – starszego ekonomisty FAO - obecnie niewiele czynników przemawia za odwróceniem spadkowej tendencji w najbliższych miesiącach. Spadki cen odnotowano dla prawie wszystkich produktów, z wyjątkiem mięsa.

Indeks cen zbóż wyniósł w sierpniu br. 154,9 punktów, tj. o 11,6 punktu (7%)

mniej w porównaniu z lipcem br. i aż o 27,6 punktu (15,1%) mniej niż rok wcześniej. Jest to jednocześnie najniższy poziom tego wskaźnika od czerwca 2010 roku. Głównymi czynnikami wpływającymi na jego obniżenie były sierpniowe spadki cen pszenicy i kukurydzy. Spadki notowań wystąpiły także w przypadku ryżu. Obrodziła pszenica. Znaczna jej podaż (na którą złożyły się zarówno wyższe od wcześniej oczekiwanych zbiory na półkuli północnej, jak i obfite zapasy początkowe) utrwaliła spadkowe tendencje notowań. Taniała także kukurydza, głównie ze względu na bardzo dobre prognozy tegorocznych zbiorów w USA i oczekiwania wzrostu brazylijskiego eksportu.

FAO podwyższyło wcześniejszą prognozę zbiorów zbóż na świecie w sezonie 2015/16 do 2,54 mld ton, tj. o 13,8 mln ton więcej w porównaniu z lipcem br., jednak w dalszym ciągu o 21 mln ton (0,8%) poniżej rekordu z

2014 roku. Oznacza to jednak w dalszym ciągu niższy poziom globalnej produkcji zbożowej niż sezon wcześniej. Korekta ta odzwierciedla poprawę prognoz dla pszenicy i ryżu, wynikające z lepszych warunków pogodowych w takich krajach jak: Argentyna, Brazylia i USA. Poza tym spodziewany wzrost zbiorów kukurydzy na kontynentach obu Ameryk z nadwyżką zrekompensuje spodziewane gorsze zbiory w Unii Europejskiej związane ze skutkami suszy. Prognozowane zbiory zbóż paszowych zostały skorygowane w górę o 7,5 mln ton do 1 311 mln ton. Jest to jednak w dalszym ciągu o 19,9 mln ton (1,5%) mniej niż w 2014 roku. W niewielkim stopniu poprawiły się również perspektywy dla produkcji ryżu – o 1,3 mln ton. Obecna prognoza zbiorów tego gatunku wynosi 501 mln ton, tj. o 3,6 (0,7%) powyżej wyniku z poprzedniego sezonu.

Źródło: PSPO za Fammu Fapa

## Konferencja biopaliwowa - KIB

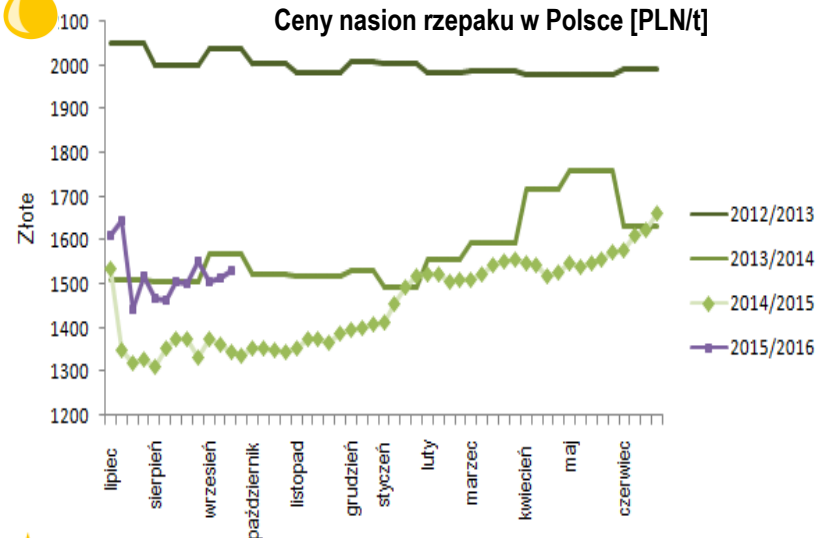
W dniu 24 września 2015 roku w Centrum targowo - konferencyjnym XXI EXPO w Warszawie odbyła się konferencja pt. „Biopaliwa transportowe – u progu zmian”, organizowana przez Krajową Izbę Biopaliw. Była to już 4 edycja tego wydarzenia. Uczestniczyli w nim przedstawiciele firm wytwórczych biokomponentów i biopaliw ciekłych, producenci paliw, a także przedstawiciele przemysłu rolnospożywczego, chemicznego i motoryzacyjnego, jednostek badawczo-naukowych, uczelni wyższych oraz przedstawiciele administracji publicznej reprezentujący resorty Gospodarki oraz Rolnictwa i Rozwoju Wsi.

W bogatym programie merytorycznym poruszono takie zagadnienia jak aktualne tendencje w sektorze biopaliw, zmiany w przepisach wspólnotowych odnoszących się do biopaliw i ich konsekwencji dla branży, a także zaprezentowano realizację postanowień dyrektyw RED, FQD i ILUC. Na koniec pierwszej części konferencji odbyła się debata z udziałem przedstawicieli Krajowej Izby Biopaliw, Orlenu Południe S.A., Ministerstwa Rolnictwa i Rozwoju Wsi, Centrum Badań Energii Odnawialnej Uniwersytetu Warmińsko-Mazurskiego oraz Politechniki Wrocławskiej, której głównym celem było znalezienie odpowiedzi na pytanie czy możliwy jest szybki rozwój

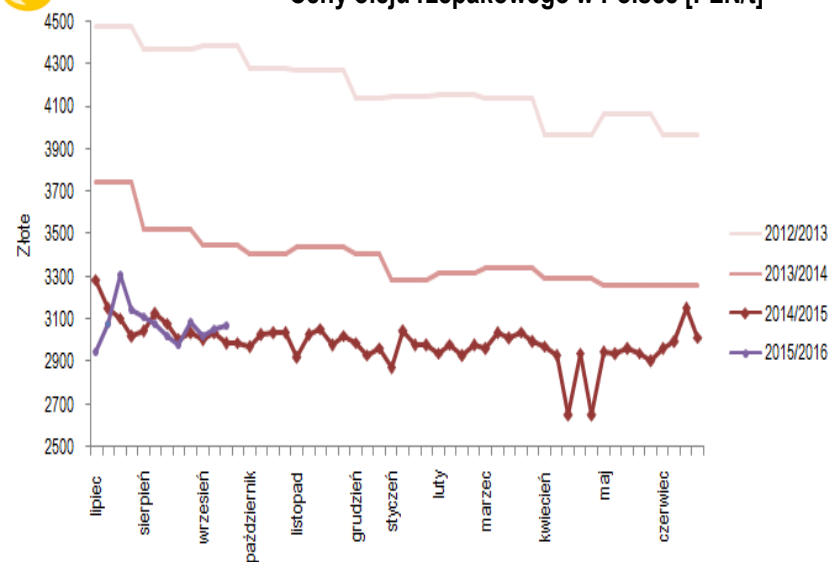
biopaliw zaawansowanych? Wszyscy uczestnicy debaty uznali, że jak najbardziej, ale rozwój ten jednak zdeterminowany jest pewnymi warunkami jak choćby rozwój odpowiedniej technologii, zbudowanie odpowiedniej bazy surowcowej czy zapewnienie odpowiednich warunków legislacyjnych. W drugiej części spotkania, omówione zostały polskie doświadczenia badawcze w zakresie nowych technologii biopaliw, czy też dotychczasowe doświadczenia w zakresie certyfikacji biokomponentów pod kątem zrównoważonego rozwoju w Polsce, a także niezwykle istotny temat emisji GHG na etapie upraw i skupu surowców.

Joanna Żuchniewicz, PSPO

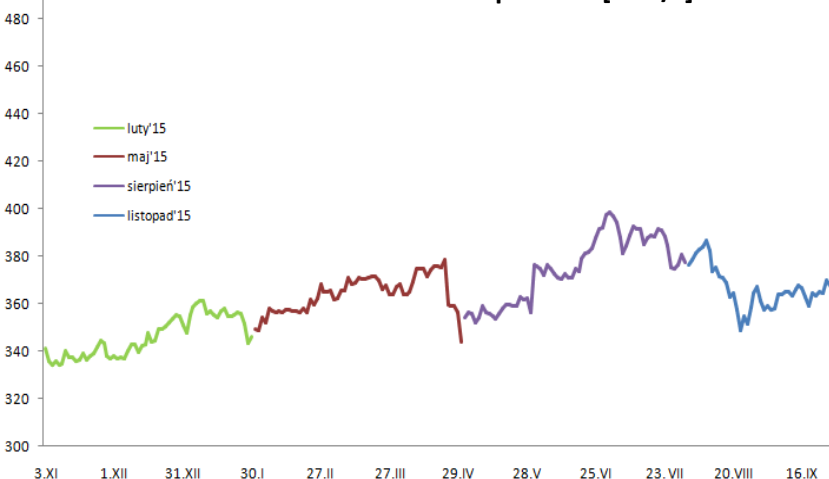
**Ceny nasion rzepaku w Polsce [PLN/t]**



**Ceny oleju rzepakowego w Polsce [PLN/t]**



**Notowania MATIF na rzepak FOB [EUR/t]**



opracowanie PSP na podst. Euronext

**Średnie ceny produktów rzepakowych w Polsce**

31.VIII – 6.IX

Wg MRIRW

Produkt	Cena netto [PLN/t]	Zmiana roczna [%]
Nasiona rzepaku	1532	14
Olej rafinowany	3070	2,8
Śruta	895	15,3
Makuch	995	16,2

**Polski handel zagraniczny**

Wg MRIRW [t]

Nasiona rzepaku	I-VII 2014	I-VII 2015
Eksport	229 541	254 782
Import	128 006	129 475
Olej rzepakowy	I-VII 2014	I-VII 2015
Eksport	286 734	298 790
Import	78 585	56 576

**Notowania MATIF na rzepak (FOB)**

z dn. 28. IX

Wg Euronext

Dostawa	Cena [Euro/t]	Kurs EUR [PLN] (NBP)	Cena [PLN/t]
Listopad' 15	367,50	4,2434	1559,45
Luty'16	366,75		1556,27
Maj'16	363,5		1542,78
Sierpień'16	345		1463,97

**Notowania różne**

Wg FAMMU/FAPA, Orlen

Produkt	Jednostki	Cena
Nasiona rzepaku CIF Październik/grudzień Hamburg 17. IX	[USD/t]	415
Olej rzep. sur. FOB październik Rotterdam 24. IX	[EUR/t]	686
BIO 100 PKN Orlen 29 IX	[PLN/m <sup>3</sup> ] netto	3352
BIO ON PKN Orlen 29 IX	[PLN/m <sup>3</sup> ] netto	3402